

Nota Técnica Conjunta nº 002/2012/SPR/SRE -ANA

Documento nº 00000.029488/2012

Em 29 de outubro de 2012.

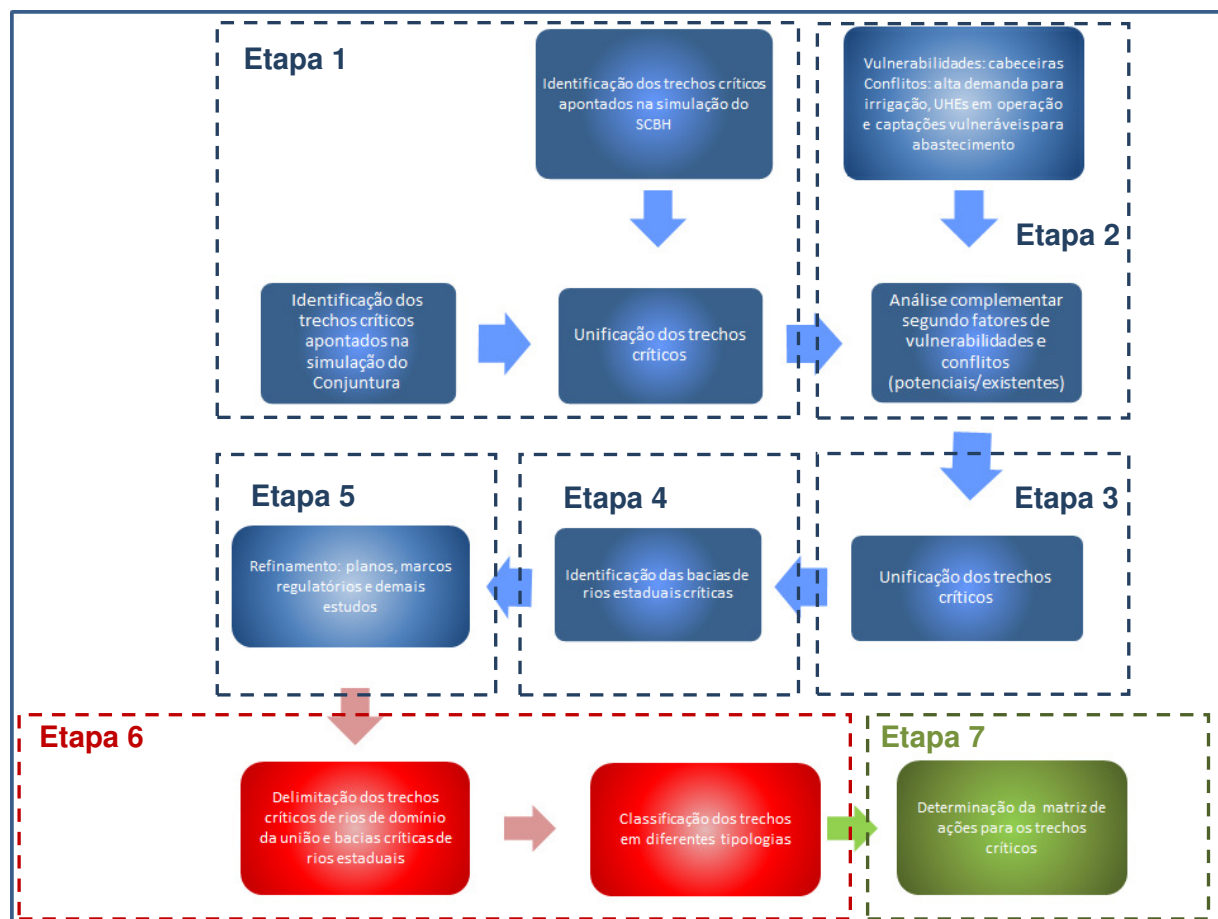
Aos Senhores **Superintendente de Planejamento de Recursos Hídricos e de Regulação de Recursos Hídricos**

Assunto: **Definição de trechos críticos em corpos d'água para subsidiar as ações de gestão de recursos hídricos na ANA**

## **INTRODUÇÃO**

1. Este documento tem como objetivo principal apresentar a metodologia utilizada pelas superintendências de Planejamento de Recursos Hídricos – SPR e Regulação - SRE, para identificar a situação de criticidade dos corpos d'água (principalmente nos rios federais) quanto ao comprometimento quali-quantitativo nas regiões hidrográficas (RHs) brasileiras, de forma a subsidiar as ações de gestão no âmbito da ANA, como, por exemplo, os procedimentos de outorga de uso da água em rios de domínio da união.
2. As informações sobre oferta de água, demandas consuntivas e qualidade das águas possibilitam a realização do balanço quali-quantitativo dos corpos hídricos, o que é de fundamental importância para se traçar o diagnóstico das bacias brasileiras. O balanço quali-quantitativo é o principal parâmetro utilizado para identificar a criticidade dos corpos hídricos.
3. Os procedimentos e critérios adotados para a identificação dos trechos críticos dos corpos d'água são semelhantes aos realizados pela SPR e SRE para a bacia do Rio Paraíba do Sul, descritos na Nota Técnica Conjunta nº 03/2012/SRE/SPR-ANA, de 03 de fevereiro de 2012.
4. A determinação inicial (Etapa 1) dos trechos críticos contemplou os indicadores de balanço hídrico dos Relatórios de Conjuntura dos Recursos Hídricos, bem como as informações de estudos mais detalhados provenientes do Sistema de Controle de Balanço Hídrico (SCBH), elaborados pela SRE.
5. Posteriormente, incluíram-se os seguintes critérios na análise (Etapa 2): baixa disponibilidade hídrica (área de cabeceira) e conflitos potenciais (alta demanda para irrigação, usina hidrelétrica em operação, captação para abastecimento urbano em situação vulnerável). Nesta etapa, novos trechos críticos foram identificados (trechos complementares) em rios de domínio da União, os quais foram unificados, na Etapa 3, com aqueles identificados na Etapa 1. Em seguida, na Etapa 4, aplicaram-se os mesmos critérios utilizados nas Etapas 1 e 2 para identificar as possíveis bacias de rios estaduais críticas.
6. Na Etapa 5, fez-se um refinamento dos resultados obtidos nas Etapas 3 e 4 utilizando-se, quando disponíveis, dados e informações de planos de bacias interestaduais e marcos regulatórios. Após essa avaliação, foram elaborados os mapas finais das RHs identificando os respectivos trechos críticos nos rios de domínio da União e as bacias de rios estaduais críticas. Igualmente, elaborou-se o mapa com os trechos críticos para o País.

7. Finalmente, os trechos críticos foram classificados em diferentes tipologias (Etapa 6), definidas a partir dos critérios de criticidade considerados para cada trecho. Uma vez definida a tipologia de cada trecho, uma matriz de ações prioritárias foi elaborada (Etapa 7). A Figura 1 mostra o detalhamento das etapas.



**Figura 1 – Fluxo e detalhamento das etapas do projeto de definição de bacias críticas**

## ETAPA 1

### BALANÇO QUALI-QUANTITATIVO DO SIG-CONJUNTURA E SCBH<sup>1</sup>

#### Indicador de comprometimento quantitativo

8. O balanço quantitativo representa a relação entre a demanda de recursos hídricos e a disponibilidade hídrica. Neste estudo considerou-se o comprometimento mediante a análise da razão entre a vazão de consumo (médias anuais) e a disponibilidade hídrica superficial. Tal relação oferece uma visão do nível de comprometimento quantitativo dos recursos hídricos.

9. Neste sentido foram considerados críticos todos aqueles trechos contendo:

- Modelagem Conjuntura<sup>2</sup>: relação consumo / disponibilidade superior a 20%;
- Modelagem SCBH: relação consumo / disponibilidade superior a 70%.

<sup>1</sup> A diferença de critérios adotados nos dois sistemas (Conjuntura e SCBH) decorre da diferença na base de dados e metodologia para determinação da disponibilidade hídrica nos dois sistemas, conforme já apontado na Nota Técnica Conjunta nº 03/2012/SRE/SPR-ANA (doc. 003097/2012-54).

<sup>2</sup> O nível de criticidade do balanço hídrico do Sig-Conjuntura (relação consumo *versus* disponibilidade superior a 20%) é um indicativo da necessidade de serem incrementadas ações de gestão de planejamento na bacia hidrográfica em questão.

10. A diferença básica dos dois sistemas se deve (1) aos dados de demanda hídrica, (2) ao tratamento que se dá à disponibilidade hídrica a jusante dos reservatórios e (3) aos valores de  $Q_{95}$ . No SIG-Conjuntura, as demandas são calculadas com base em dados estimados para todos os municípios, sendo utilizada a vazão média anual demandada. Já para o SCBH, foi utilizado como dado de entrada a demanda hídrica constante no Cadastro Nacional de Usuários de Recursos Hídricos – Cnarh. Em se tratando da disponibilidade em trechos com reservatório, no SIG-Conjuntura é atribuída ao trecho a vazão regularizada acrescida da  $Q_{95}$  incremental e o SCBH utiliza a vazão de restrição a jusante do reservatório acrescida da  $Q_{95}$  incremental. Estas e demais particularidades de cada modelo estão ilustradas na Tabela 1.

**Tabela 1 – Diferenças existentes entre a modelagem do SIG-Conjuntura e o SCBH**

Fatores considerados	Modelo	
	SIG-Conjuntura	SCBH
Caracterização das demandas	Estimativa para todos os municípios referente ao ano de 2006	Usuários cadastrados no Cnarh
Vazões demandadas	Vazões médias anuais	Vazões de pico
Vazão de referência	$Q_{95}$	$Q_{95}$
Vazão em rios com reservatório	Vazão regularizada (100% de garantia) + incremental de $Q_{95}$	Vazão de restrição + incremental de $Q_{95}$
Carga de DBO	Esgoto doméstico	Esgoto doméstico + Industrial
Propagação de DBO no corpo d'água	Decaimento exponencial (sem considerar efeito dos reservatórios)	Decaimento exponencial (considerando efeito dos reservatórios)

### Indicador de comprometimento qualitativo

11. No que se refere à modelagem do SIG-Conjuntura, considerou-se a estimativa da capacidade de assimilação dos rios, obtida a partir da razão entre os valores de carga de esgoto doméstico lançado e as cargas assimiláveis calculadas para a vazão disponível. A Tabela 2 apresenta a classificação adotada para as faixas de valores encontrados: valores superiores a um indicam que a carga orgânica lançada é superior à carga assimilável; valores inferiores a um indicam que a carga orgânica lançada é inferior à carga assimilável.

**Tabela 2 – Classes da relação carga lançada/carga assimilável e a respectiva condição**

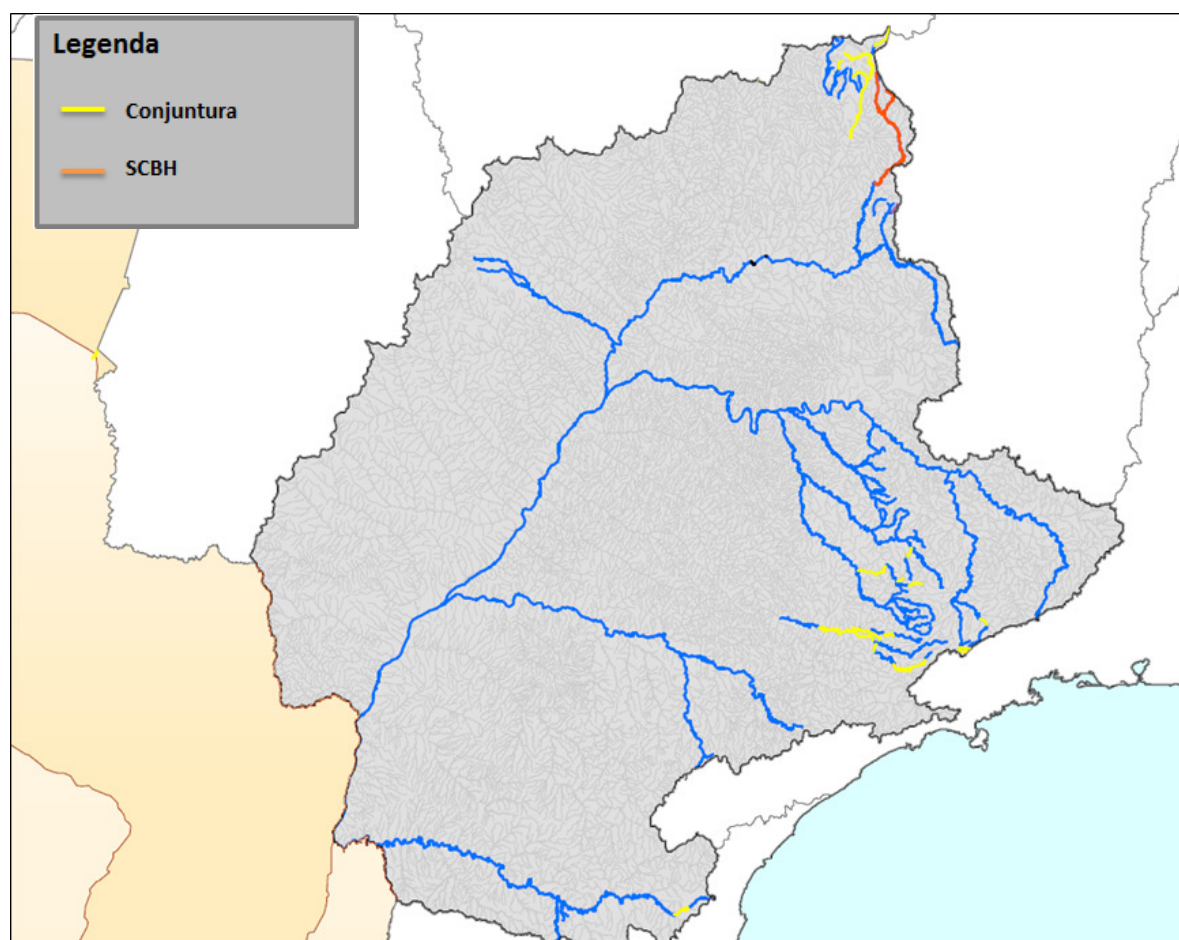
Classes	Condição
0 – 0,5	Ótima
0,5 – 1,0	Boa
1,0 – 5,0	Razoável
5,0 – 20,0	Ruim
> 20	Péssima

12. Para a definição dos trechos críticos da modelagem do SCBH, considerou-se o parâmetro de concentração de DBO no trecho. Os trechos considerados como críticos foram os que apresentaram valor de DBO igual ou superior a 5 mg/L (limite da classe 2 – Resolução Conama nº 357/2005).

13. Merece destaque a diferença de metodologia para determinação do comprometimento qualitativo adotada nos dois sistemas e que são descritas na Tabela 1.

### **Comprometimento quali-quantitativo dos rios brasileiros**

14. A determinação da criticidade quali-quantitativa dos trechos de rio em território nacional foi feita a partir da análise integrada entre os indicadores de comprometimento quantitativo e qualitativo, segundo os resultados do SIG-Conjuntura e do SCBH. A Figura 2 mostra a distribuição espacial da classificação adotada para a região hidrográfica do Paraná.



**Figura 2 – Criticidade dos rios federais da RH do Paraná segundo balanço quali-quantitativo da modelagem do SIG-Conjuntura e do SCBH.**

## **ETAPA 2**

### **IDENTIFICAÇÃO DE TRECHOS CRÍTICOS COM BASE EM CRITÉRIOS COMPLEMENTARES**

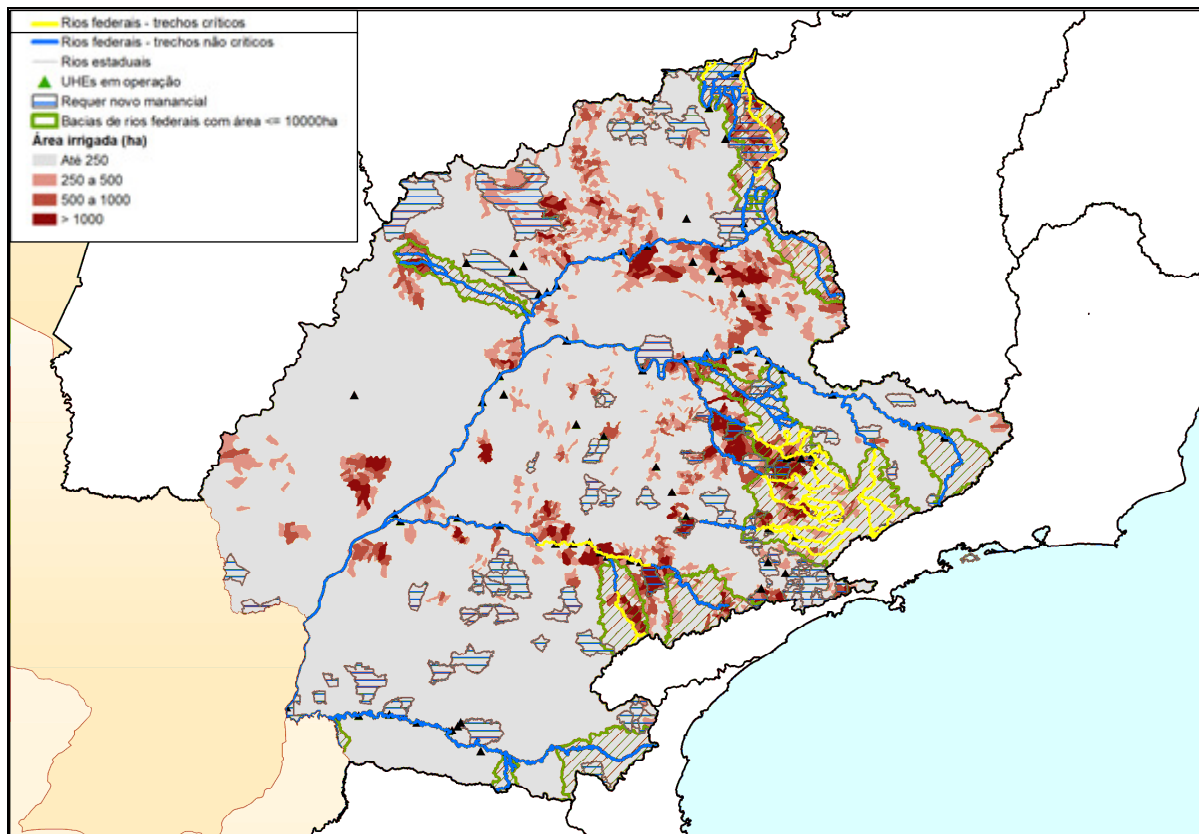
15. Nessa etapa, objetivando complementar a análise feita a partir das simulações do Sig-Conjuntura e do SCBH, foram utilizados critérios adicionais para a identificação de novos trechos críticos, levando em conta a baixa disponibilidade hídrica das áreas de cabeceira da bacia e a existência de conflitos potenciais.

16. Neste sentido, para a definição de trechos complementares, foram selecionados os seguintes critérios:

- Áreas de cabeceira de rios federais: identificadas pelas bacias com área de contribuição inferior a 10.000 km<sup>2</sup>;

- Área irrigada por microbacia: otobacias com mais de 250 hectares irrigados em 2010<sup>3</sup>;
- Usinas hidrelétricas em operação: presença de usinas em operação em 2011<sup>4</sup>;
- Situação do manancial quanto à captação de água para abastecimento: trecho de rio em município diagnosticado em situação vulnerável quanto à captação de água para abastecimento<sup>5</sup>.

17. Utilizando o software ArcMap, os cinco temas foram sobrepostos e, consideraram-se críticos aqueles trechos em que dois ou mais fatores ocorriam simultaneamente (Figura 3).



**Figura 3. Trechos críticos de rios federais da RH do Paraná considerando as modelagens do SIG - Conjuntura e do SCBH, e a complementação com base nos critérios descritos na etapa 2.**

### ETAPA 3

#### UNIFICAÇÃO DE TRECHOS CRÍTICOS

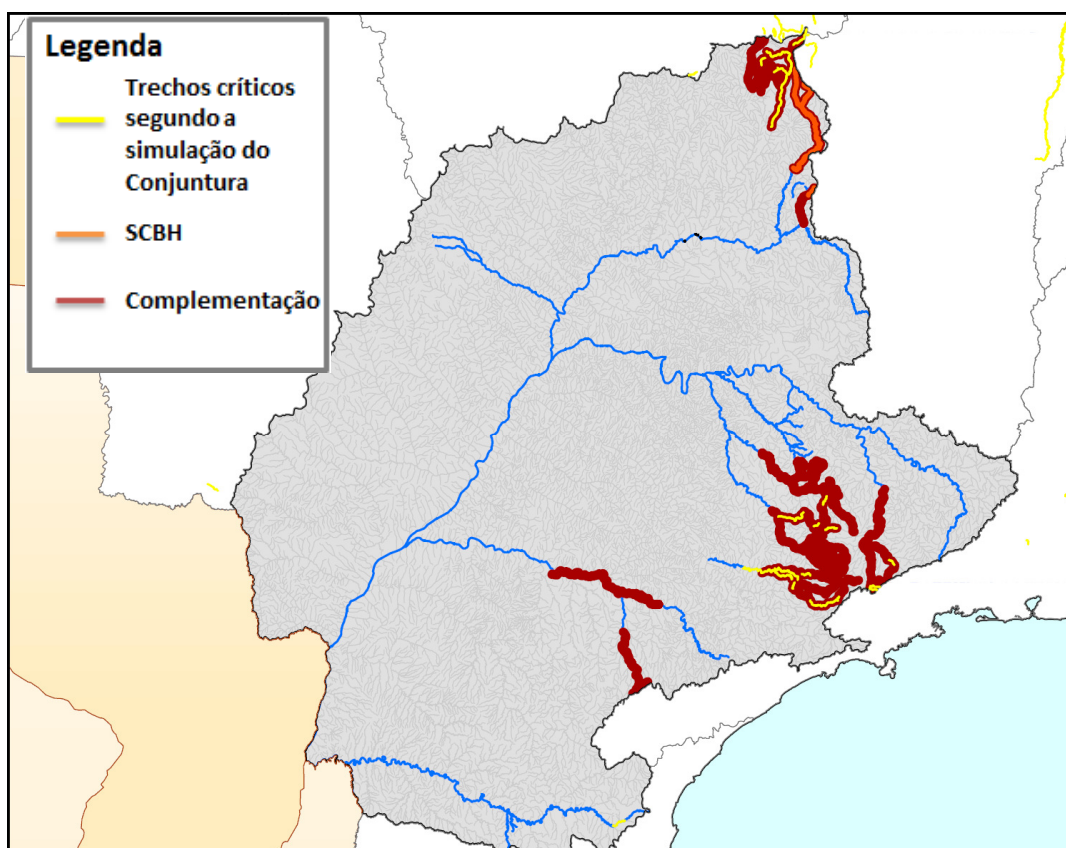
18. Nesta etapa, os diversos trechos identificados como críticos segundo os critérios complementares selecionados na Etapa 2 foram unificados com aqueles da Etapa 1 (Figura 4).

<sup>3</sup> Censo Agropecuário 2006 do IBGE, das projeções do Plano Nacional de Logística de Transportes (PNLT) 2002-2023, incorporando as atualizações proporcionadas pelos seguintes planos de bacias hidrográficas interestaduais: Plano Estratégico de Recursos Hídricos dos Afluentes da Margem Direita do Rio Amazonas, Plano Integrado de Recursos Hídricos da Bacia Hidrográfica do Rio Doce, Plano Estratégico de Recursos Hídricos da Bacia Hidrográfica dos Rios Tocantins-Araguaia, Plano Diretor de Recursos Hídricos da Bacia do Rio Verde Grande e Plano de Recursos Hídricos da Bacia do Paranaíba (em elaboração)

<sup>4</sup> Dados da Agência Nacional de Energia Elétrica (Aneel) e do Sistema de Informações Georreferenciadas do Setor Elétrico.

<sup>5</sup> Atlas Brasil: abastecimento urbano de água: panorama nacional / Agência Nacional de Águas; Engecorps/Cobrape – Brasília : ANA : Engecorps/Cobrape, 2010.





**Figura 4. Trechos críticos dos rios federais da RH do Paraná considerando as modelagens, SIG-Conjuntura e SCBH e os critérios complementares descritos na Etapa 2.**

#### **ETAPA 4**

##### **IDENTIFICAÇÃO DE BACIAS DE RIOS ESTADUAIS CRÍTICAS**

19. Identificou-se, nesta etapa, as bacias de rios estaduais críticas, aplicando-se os mesmos procedimentos e critérios utilizados nas Etapas 1 e 2. A Figura 5 apresenta o resultado obtido nesta etapa.



**Figura 5. Trechos de rios federais e bacias de rios estaduais críticas na RH do Paraná.**

## **ETAPA 5**

### **REFINAMENTO**

20. Na Etapa 5, fez-se um refinamento dos resultados obtidos nas Etapas 3 e 4 utilizando-se, quando disponíveis, informações mais detalhadas encontradas no Marco Regulatório do Poti-Longá (Relatório Gestão dos Recursos Hídricos das Bacias Hidrográficas dos Rios Poti e Longá – Maio de 2005) e nos planos de bacias interestaduais, utilizando-se dados do: índice de qualidade de água (IQA) do Plano de Gerenciamento de Recursos Hídricos da Bacia do Rio Verde Grande; balanço hídrico quantitativo, por meio do índice de utilização da disponibilidade (IUD), e balanço hídrico qualitativo, por meio do índice de déficit qualitativo (IDQ), do Plano Estratégico de Recursos Hídricos da Bacia Hidrográfica dos Rios Tocantins e Araguaia; balanço hídrico quantitativo e balanço hídrico qualitativo do Plano Integrado de Recursos Hídricos da Bacia Hidrográfica do Rio Doce; indicador de poluição orgânica (IPO) e balanço entre demandas e disponibilidades hídricas do Plano Estratégico de Recursos Hídricos dos Afluentes da Margem Direita do Rio Amazonas; indicador de poluição orgânica (IPO) e balanço hídrico do Plano de Recursos Hídricos da Bacia do Rio Paranaíba.

21. Nesta etapa, foram considerados críticos somente aqueles trechos indicados como tal pelo plano ou marco regulatório, sendo desconsiderados os resultados das Etapas 1 a 3.

22. Após a etapa de refinamento, realizou-se por RH, a descrição dos trechos críticos, o levantamento do número de outorgas da ANA em cada um dos mesmos, bem como a determinação da sua extensão (Tabela 4).

**Tabela 4. Outorgas da ANA em trechos críticos e sua extensão por RH e para o País.**

Região Hidrográfica	Outorgas emitidas pela ANA	Outorgas emitidas em trechos críticos	%	Extensão total de rios federais (km)	Extensão de rios federais críticos (km)	%
Paraná	1.915	544	28%	10.234	3.540,29	34%
Atlântico Sudeste	770	325	42%	4.470,87	905	20%
Amazônica	57	6	10%	52.578	569	1%
Uruguai	77	47	53%	2.851	885,82	31%
Paraguai	34	4	12%	4.464,31	211	5%
Tocantins-Araguaia	242	37	15%	10.167	1.276	13%
São Francisco	2.368	94	4%	6.297,5	1.656,56	26%
Atlântico Leste	530	128	24%	5.460,34	2.336,35	43%
Atlântico Nordeste Oriental	224	109	49%	3.829,48	3.461,26	90%
Parnaíba	11	1	9%	2.814	806	29%
Atlântico Nordeste Ocidental	0	0	-	829	0	0%
Atlântico Sul	68	68	100%	795	779,24	98%
<b>TOTAL - BRASIL</b>	<b>6.296</b>	<b>1.363</b>	<b>21%</b>	<b>104.791</b>	<b>16.426,52</b>	<b>16%</b>

## ETAPA 6

### CLASSIFICAÇÃO DOS TRECHOS CRÍTICOS

23. Após a definição dos trechos críticos, os mesmos foram agrupados e classificados a partir dos fatores determinantes de criticidade presente, sendo eles: balanço quali-quantitativo crítico, balanço qualitativo crítico, balanço quantitativo crítico, área de cabeceira, alta demanda para irrigação, presença de UHEs em operação e existência de captações vulneráveis para abastecimento urbano.

24. **Quadro 1** mostra as seis classes adotadas.

25. Cabe destacar que os cursos d'água da Região Semiárida e respectivos açudes foram considerados como críticos, não tendo sido adotada a classificação apresentada no

26. **Quadro 1** devido às características hidrológicas especiais dessa região, notadamente de elevado índice de aridez e de déficit hídrico. Excetuam-se os trechos da Bacia do rio Poti-Longá, do rio São Francisco e da Bacia do rio Verde Grande, cuja classificação foi baseada nas informações do marco regulatório (Poti-Longá) e dos planos de recursos hídricos das bacias (São Francisco e Verde Grande). Os demais trechos do semiárido e correspondentes açudes serão objeto de estudo de nota técnica específica, para fins de classificação quanto à criticidade.

27. Além disso, todos os reservatórios de domínio da União foram considerados como críticos dado que não possuem ainda estudos específicos para definição de tipologia de criticidade.

28. Os demais corpos hídricos de domínio da União que não aparecem na listagem desta Nota Técnica não são considerados críticos.

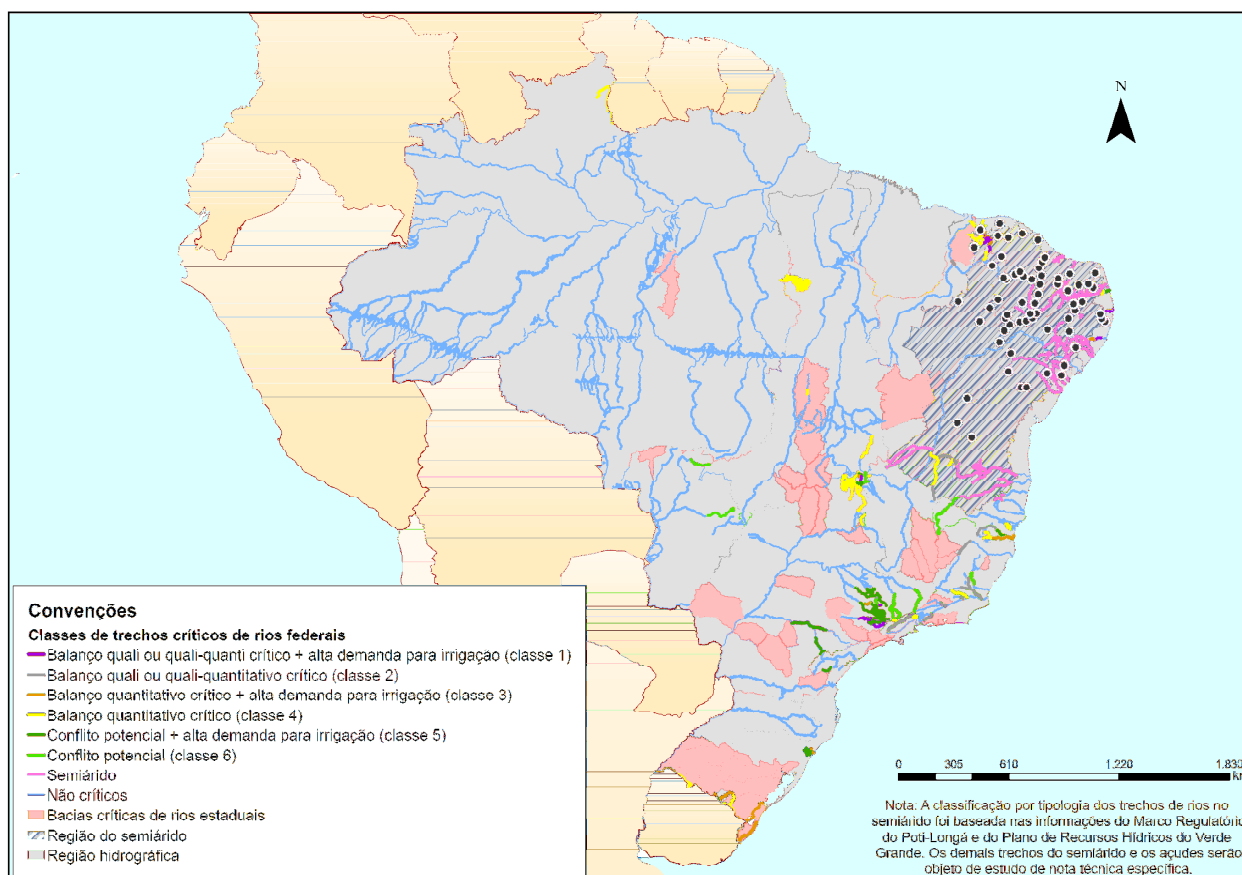


**Quadro 1. Classes de criticidade adotadas a partir dos fatores de criticidade presentes no trecho.**

Classes de criticidade*		Fatores de criticidade identificados
Classe propriamente dita	Descrição	
1	Balanço quali ou quali-quantitativo crítico	Balanço quali ou quali-quantitativo crítico + alta demanda para irrigação
2		Balanço quali ou quali-quantitativo crítico
3	Balanço quantitativo crítico	Balanço quantitativo crítico + alta demanda para irrigação
4		Balanço quantitativo crítico
5	Conflito potencial	Conflito potencial => alta demanda para irrigação conjugada com outros fatores (cabeceira e/ou presença de UHEs e/ou captações vulneráveis para abastecimento)
6		Conflito potencial => cabeceira e/ou presença de UHEs e/ou captações vulneráveis para abastecimento

\* O número atribuído à classe não representa hierarquização quanto a maior ou menor criticidade, traduzindo apenas a classe.

29. O mapa da Figura 6 mostra a classificação dos trechos de rios de domínio da União considerados críticos, bem como as bacias de rios estaduais críticas.



**Figura 6. Trechos de rios de domínio da União, por classe de criticidade e bacias de rios estaduais críticas.**

## ETAPA 7

### AÇÕES PROPOSTAS

30. A identificação de trechos críticos em corpos d'água federais deverá subsidiar o direcionamento das ações de gestão de recursos hídricos. Sendo assim, a partir das classes de criticidade foram elencadas possíveis ações de gestão compatíveis com o nível de criticidade identificado, ou seja, as ações de gestão mais robustas que poderiam ser aplicadas em bacias com maior criticidade. Para tanto, apresenta-se um conjunto de possíveis ações de gestão, organizadas para cada classe de criticidade conforme apresentado no **Quadro 2**.

31. Sugere-se que as ações de gestão diferenciadas a serem adotadas em função da criticidade sejam propostas pelas unidades organizacionais da ANA responsáveis por meio de um plano de trabalho específico.

**Quadro 2. Matriz de ações por classe de criticidade.**

BLOCO TEMÁTICO DAS AÇÕES	AÇÕES RECOMENDADAS DE GESTÃO	Classes de criticidade dos trechos de bacia					
		1	2	3	4	5	6
Balanço hídrico	Avaliar a necessidade de aperfeiçoar o monitoramento <b>quali-quantitativo</b>	✓	✓	✓	✓	●	●
	Consolidar <b>cadastro</b> e refinar estimativa de demandas	✓	✓	✓	✓	✓	✓
	Refinar <b>hidrologia</b> e avaliação da <b>qualidade da água</b>	✓	✓	✓	✓	✓	✓
	Aprimorar <b>modelagem quali-quantitativa</b> : balanço hídrico	✓	✓	✓	✓	✓	✓
Planejamento	Elaborar estudos específicos: <b>medidas estruturais e estruturantes</b>	✓	✓	✓	✓	✓	✓
	Estabelecer <b>metas progressivas de qualidade da água</b>	✓	✓	●	●	●	●
Regulação e fiscalização	Adequar <b>fluxo decisório</b> da outorga	✓	✓	✓	✓	●	●
	Avaliar a restrição de emissão de <b>outorgas preventivas</b>	✓	✓	✓	✓	●	●
	Avaliar a aplicação <b>Protocolos de Compromisso</b> por trecho de rio/bacia	✓	✓	✓	✓	●	●
	Realizar fiscalização para o monitoramento da evolução da <b>irrigação</b>	✓	●	✓	●	✓	●
Gestão local	Avaliar fomento/apoio à <b>organização de usuários</b>	✓	✓	✓	✓	●	●
	Avaliar a implementação da <b>cobrança</b> ou de <b>outros mecanismos de gestão</b>	✓	✓	✓	✓	●	●
Programas indutores	Verificar a orientação dos investimentos o <b>PRODES</b>	✓	✓	●	●	●	●
	Verificar a orientação de ações do <b>Produtor de Água</b>	✓	✓	✓	✓	✓	✓

## CONCLUSÕES E RECOMENDAÇÕES

32. A partir dos resultados encontrados neste trabalho, sugere-se, portanto:

- que este seja orientador para a implementação das ações da ANA no âmbito da Política Nacional de Recursos Hídricos;
- a edição de resolução da ANA com a identificação dos trechos de acordo com sua classe de criticidade;
- que as UORGs da ANA elaborem planos de trabalho para essas bacias críticas, no que diz respeito aos procedimentos e ações de gestão de recursos hídricos;
- elaboração de estudo específico para os açudes do Nordeste, devendo contar com a participação da Superintendência de Usos Múltiplos e Eventos Críticos (SUM), conforme atribuição estabelecida na Resolução nº 567/2009, Inciso I (apoiar a elaboração dos planos de recursos hídricos no desenvolvimento dos temas relacionados aos usos múltiplos, à minimização dos efeitos de secas e inundações).

33. Com referência aos planos de trabalho mencionados em (b), informa-se que Superintendência de Planejamento de Recursos Hídricos deverá elaborar um termo de referência (TDR) com a participação da Superintendência de Regulação (SRE). Ele incluirá em seu escopo uma melhor caracterização desses trechos críticos com base em estudos adicionais de modelagem

do balanço hídrico quali-quantitativo e avaliação *in loco* para manter atualizado o balanço hídrico nessas bacias.

34. Este TDR deverá ser apresentado em prazo a ser definido com a Diretoria Colegiada da ANA.

35. Por fim, sugere-se a adoção do termo “unidades especiais para a gestão de recursos hídricos”, nos instrumentos normativos relacionados com o tema, para os trechos de bacias identificados como críticos nesta nota técnica.


36. Seguem anexos:

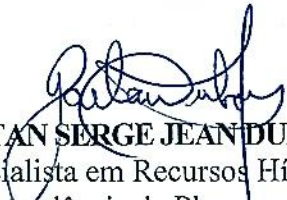
- a. minuta de resolução para homologação dos trechos e bacias críticas.
- b. lista de trechos críticos de rios federais com as diferentes classes identificadas;
- c. lista de bacias de rios estaduais críticas;
- d. lista de trechos críticos em rios de domínio da União por município;
- e. mapa de trechos de domínio da união e bacias de especial interesse para a gestão de recursos hídricos de trechos críticos.

À Consideração Superior,

  
**LUCIANA APARECIDA ZAGO DE  
ANDRADE**


Especialista em Recursos Hídricos  
Superintendência de Planejamento de  
Recursos Hídricos


  
**VIVIANE DOS SANTOS BRANDÃO**  
Especialista em Recursos Hídricos  
Superintendência de Planejamento de Recursos  
Hídricos


  
**GAETAN SERGE JEAN DUBOIS**  
Especialista em Recursos Hídricos  
Superintendência de Planejamento de  
Recursos Hídricos


  
**ALEXANDRE LIMA DE FIGUEIREDO TEIXEIRA**  
Gerente de Conjuntura de Recursos Hídricos  
Superintendência de Planejamento de Recursos  
Hídricos

  
**MARIANE MOREIRA RAVANELLO**  
Especialista em Recursos Hídricos  
Superintendência de Regulação


  
**LUCIANO MENESES CARDOSO DA SILVA**  
Gerente de Outorga  
Superintendência de Regulação

  
**ANDRÉ RAYMUNDO PANTE**  
Gerente de Regulação  
Superintendência de Regulação

  
**PATRICK THADEU THOMAS**  
Superintendente Adjunto de Regulação

  
**SÉRGIO RODRIGUES AYRIMORAES SOARES**  
Superintendente Adjunto de Planejamento de  
Recursos Hídricos

De acordo,

  
**FRANCISCO LOPES VIANA**  
Superintendente de Regulação

  
**NEY MARANHÃO**  
Superintendente de Planejamento de Recursos  
Hídricos

**Minuta de resolução para homologação dos trechos e bacias críticas.**

**Minuta de resolução geral referente às UNIDADES ESPECIAIS DE GESTÃO**



RESOLUÇÃO Nº            DE            DE            DE 2011

Dispõe sobre a definição de trechos de corpos hídricos de domínio da União de especial interesse para a gestão de recursos hídricos e dá outras providências.

O DIRETOR-PRESIDENTE DA AGÊNCIA NACIONAL DE ÁGUAS – ANA, no uso da atribuição que lhe confere o art. 63, inciso XVII, do Regimento Interno, aprovado pela Resolução nº 567, de 17 de agosto de 2009, torna público que a DIRETORIA COLEGIADA em sua .....ª Reunião Ordinária, realizada em ..... de ..... de 2012, com fundamento no art. 12, inciso II da Lei nº 9.984, de 17 de julho de 2000, e com base na Nota Técnica Conjunta nº 002/2012/SPR/SRE -ANA, e

Considerando as informações do indicador de balanço hídrico quali-quantitativo contidas nas bases de dados dos relatórios de Conjuntura dos Recursos Hídricos no Brasil, Atlas Brasil – Abastecimento Urbano de Água e do Sistema Computacional de Balanço Hídrico - SCBH;

Considerando os conflitos potenciais e existentes pelo uso da água, em rios de domínio da união;

Considerando as informações de monitoramento quali-quantitativo da rede da ANA;

Considerando as informações contidas nos planos de recursos hídricos de bacias interestaduais e as propostas de enquadramento inseridas nos mesmos;

Considerando os Relatórios de Fiscalização elaborados pela ANA;

Considerando os marcos regulatórios existentes em bacias de rios de domínio da união;

Resolve:

Art. 1º Definir **trechos em corpos hídricos de domínio da União de especial interesse para a gestão de recursos hídricos**, com base em critérios gerais de criticidade estabelecidos em termos dos conflitos existentes ou potenciais decorrentes do balanço hídrico qualitativo e/ou quantitativo críticos, e da existência de conflitos potenciais pelo uso da água.



§1º Estão declarados trechos de especial interesse para a gestão de recursos hídricos os corpos hídricos de domínio da União listados nos Anexos I e II.

§2º A ANA poderá, a qualquer tempo, atualizar essa lista por meio de Resolução Específica.

§3º O mapa de criticidade e ações de gestão implementadas pela ANA nestes trechos serão disponibilizados na página eletrônica da ANA em formato que facilite a visualização, consulta e acompanhamento pela sociedade.

Art. 2º A ANA irá elaborar resoluções gerais estabelecendo procedimentos diferenciados para fins de aplicação dos instrumentos de gestão em função da criticidade e resoluções específicas por bacia, com o objetivo de promover a coordenação das ações de cada Unidade Organizacional da Agência naquela bacia.

Art. 3º Esta Resolução entra em vigor na data de sua publicação.

VICENTE ANDREU

Diretor-Presidente

## Lista de trechos críticos de rios federais com as diferentes classes identificadas<sup>6</sup>

Região Hidrográfica	Bacia crítica	Trecho crítico - descrição	Classe de criticidade
Amazônica	Tacutu	Trecho entre as foz do igarapé Unamara (afluente da margem direita) e do rio Pirara (afluente da margem esquerda) no rio Maú	4
		Rio Tacutu, da nascente até a foz no rio Branco	4
Atlântico Leste	Córrego da Cruz e seus afluentes	Córrego da Cruz e seus afluentes	4
Atlântico Leste	Jequitinhonha	Rio Jequitinhonha da nascente até a UHE Irapé	6
	São Mateus	Trecho do Braço Sul do São Mateus da foz do rio São Francisco no Braço Sul do São Mateus até a sua confluência com o Braço Norte do São Mateus; Rio São Mateus até a foz.	3
		Cabeceiras do Braço Sul do São Mateus e seu afluente federal pela margem esquerda nos municípios de Nova Belém (MG), Água Doce do Norte (MG) e Barra de São Francisco (ES)	4
		Trecho do Braço Norte do Rio São Mateus entre a foz do Córrego Dois de Setembro no Braço Norte do Rio São Mateus até a sua foz no rio São Mateus	5
		Rio São Jorge; Trecho do rio Cibrão entre a foz do rio São Jorge no rio Cibrão até a sua foz no Braço Norte do São Mateus; Trecho do Braço Norte do Rio São Mateus entre as foz do rio Cibrão e do Córrego Dois de Setembro no Braço Norte; Trechos do córrego Mantena e do Braço Sul do Rio São Mateus no município de Mantena (MG)	2
Atlântico Nordeste Oriental	Papocas	Rio Papocas	1
	Jacuípe	Rio Jacuípe	1
		Riacho Taquara	3
	Traçunhaém	Trecho federal do rio Sirgi e seus afluentes federais	1
Atlântico Sudeste	Ribeira do Iguape	Trecho do rio Capivari da nascente até a UHE Gov. Paragot de Souza	5
	Itabapoana	Trecho do rio Itabapoana da nascente até a UHE Rosal	6
	Doce	Trecho da foz do rio Piracicaba no Rio Doce até a sede de Governador Valadares (MG)	2
	Paraíba do Sul	Trecho no município de São José do Barreiro (SP)	4
		Trecho no município de Areias (SP)	4
		Rio Muriaé (trecho entre a sede do Município de Muriaé-MG até a sua foz com o rio Paraíba do Sul) e Rio Carangola (trecho entre a sede do município de Carangola (MG) até a sua foz no rio Muriaé)	2
		Trechos entre a sede do município de Jacareí (SP) e a barragem da UHE Funil	2
		Trecho da foz do rio Peixe no rio Paraíba do Sul até a sua foz no rio Paraíba do Sul	2
		Rio Pirai	2
		Trecho no município de Pirapetinga (MG)	2
		Trechos entre a sede do município de Dona Eusébia-MG até a sua foz no rio Paraíba do Sul	4
Atlântico Sul	Mampituba	Trecho do rio Mampituba entre a foz do rio Sanga do Areal no rio Mampituba e a sua foz no oceano	3
		Afluentes federais do rio Mampituba	5
	Mirim/São Gonçalo	Lagoa da Mangueira	3
		Canal de São Gonçalo, entre a Lagoa dos Patos e a Lagoa Mirim.	3

<sup>6</sup> A classificação dos rios da região semiárida foi feita considerando os resultados do Marco Regulatório do Poti-Longá e dos planos de recursos hídricos do rio São Francisco e da Bacia do rio Verde Grande. Demais rios do semiárido serão objeto de nota técnica específica.

Região Hidrográfica	Bacia crítica	Trecho crítico - descrição	Classe de criticidade
		Trecho do rio Jaguarão entre a foz do rio Candota no Rio Jaguarão até a sua foz na Lagoa Mirim	3
		Arroio Seival; Trecho do Arroio Candiota entre a foz do arroio Seival no rio Candiota e a sua foz no rio Jaguarão; Trecho do rio Jaguarão entre as foz do rio Candiota e do Arroio do Bote no rio Jaguarão.	4
Paraguai	Correntes	Rio Correntes da nascente até UHE de Itiquira; Córrego Cangalha; Córrego Arame	6
	Manso	Trecho federal do rio Manso; Trecho do rio Roncador da nascente até a UHE Corumbá IV	6
Paraná	Itacaré	Trecho do rio Itararé da nascente até a foz do rio Fartura no rio Itararé	5
	Mogi-guaçu	Trecho da nascente do Rio Jaguari-mirim nos municípios de Andrada e Ibitiura de Minas (MG)	1
		Trecho do rio Jaguari-mirim desde a foz do rio do Porcos no rio Jaguari-Mirm até a sua foz no rio Mogi-Guaçu	3
	Paranaíba	Ribeirão Verde (nascente a foz no rio Paranaíba)	4
	Paranapanema	Trecho do rio Paranapanema entre as foz do ribeirão Bonito e do ribeirão Bigu no rio Paranapanema	5
	Pardo	Trecho do Rio Lambari entre a UHE Antas II e a sua foz no rio Pardo	2
	Piracicaba	Rio Atibaia, Trecho do Rio Jaguari da UHE Jaguari até sua foz no rio Piracicaba Trecho do rio Camanducaia desde a sede municipal de Monte Alegre do Sul (SP) até a sua foz no rio Jaguari Trecho do rio Piracicaba da confluência dos rios Jaguari e Atibaia até a foz do Ribeirão Lambari no rio Piracicaba	1
	Rios federais no DF	Rios federais no Distrito Federal (São Bartolomeu, Descoberto, Alagado, Paranoá, Pípiripau, Saia Velha, Palmital)	4
	São Marcos	Rio Samambaia e seu afluente federal pela margem esquerda; Rio São Marcos da nascente até UHE Batalha	4
	Sapucaí	Cabeceiras do Rio Sapucaí-mirim e seu afluente pela margem esquerda no município de Santo Antônio do Pinhal (SP)	4
Parnaíba	Longá	Rio Arabé; Rio Piracuruca, da foz do Rio do Arabé no rio Piracuruca até a foz do rio Pejuaba no rio Piracuruca; Rio do Pejuaba (nascentes) (classe 1); Afluentes federais da cabeceira do rio Catarina.	1
		Trecho do rio Jacaraí no município de Piracuruca (PI) até a foz do riacho do Cajueiro no rio Jacaraí	2
		Trecho do Rio Catarina no município de Tianguá (CE); Afluentes federais do rio do Pejuaba nos municípios de Ibiapina e Ubajara (CE); Trecho da nascente do rio Gameleira no município de Viçosa do Ceará (CE).	3
		Trecho do Rio do Pejuaba no município de São João da Fronteira (PI) até a sua foz no rio Piracuruca; Trecho do rio Piracuruca entre a foz do rio do Pejuaba no rio Piracuruca até a sua foz no rio Jacaraí; Trecho do rio Catarina nos municípios de São João da Fronteira e Piracuruca (PI) até a sua foz no rio Piracuruca; Trecho do rio Gameleira no município de Cocal do Alves (PI) até a sua foz no rio Jacaraí; Trecho do Rio Jacaraí entre a foz do riacho do Cajueiro no rio Jacaraí até a sua foz no rio Longá.	4
		Trecho do rio Piranji no município de Cocal (PI)	2
		Trecho do rio Piranji, da nascente até a foz do riacho Carnaúba no rio Piranji ; Trecho do rio Piranji no município de Buriti dos Lopes (PI) até a sua foz no rio Parnaíba.	4
	Poti	Trecho do rio Piau ente as foz do rio Inhuçu e o rio Macabira no rio Piau	1

Região Hidrográfica	Bacia crítica	Trecho crítico - descrição	Classe de criticidade
		Rio Inhuçu	3
		Trecho do rio Rio Piau entre a foz do rio Macabira no rio Piau até a sua foz no rio Poti	4
		Trecho do rio Poti entre a foz do riacho da Formosa no rio Poti até a sua foz no rio Parnaíba	2
São Francisco	Preto	Rio Bezerra e seu afluente federal pela margem esquerda	6
		Trecho do rio Preto no Distrito Federal	1
		Afluente federal pela margem direita do rio Preto no Distrito Federal	3
		Rio Bezerra e seu afluente federal pela margem esquerda	6
		Ribeirão São Bernardo; Trecho do rio Preto entre as foz do ribeirão Jardim e a UHE Queimado.	5
	Urucuia	Trecho no município de Cabeceiras (GO)	4
	Verde Grande	Trecho do rio Verde Grande da foz do rio Jacuí na rio Verde Grande até a sua foz no rio São Francisco	4
		Rio Verde Pequeno, da nascente à foz no Verde Grande, e seu afluente federal pela margem direita	4
Tocantins-Araguaia	Itacaiúnas	Trechos dos rios Itacaiúnas, Paraopeba e seus afluentes dentro da Floresta Nacional do Carajás e da Floresta Nacional do Itacaiúnas)	4
	Javaés	Trecho do rio Javaés entre as foz do rio Esgotinho e do rio Esgoto do Ariguarí no rio Javaés	4
	Paraná	Trecho do rio Paraná entre os municípios de São João da Aliança, Flores de Goiás, Iciara e São Domingos (GO)	4
Uruguai	Negro	Arroio Quebracho; Trecho do rio Negro da foz do arroio Quabracho no rio Negro até a sua confluência com o Arroio São Luis; Arroio São Luis.	3
	Quaraí	Trecho do Rio Quaraí da sede municipal de Quaraí (RS) até a sua foz no rio Uruguai	3
		Arroio Moirões; Arroio Espinilho (classe 4); Arroio Invernada; Trecho do Rio Quaraí da nascente até a sede municipal de Quaraí (RS).	4

### Lista de bacias de rios estaduais críticas<sup>7</sup>

Região hidrográfica	Bacia estadual crítica
Paraná	Meia Ponte
	Turvo e dos Bois
	Tibagi
	Ivaí
	Alto Iguaçu
	Alto Tietê
	Tietê - Jacaré
	Tietê - Sorocaba
	Baixo Tietê
	Dourados
Atlântico Sudeste	Baixada Santista
	Guandu
	Bacias contribuintes à Baía de Guanabara
	Preto - Paraibuna
	Piracicaba (DOCE)
	Guandu (DOCE)
	Santo Antonio
Uruguai	Quaraí
	Butuí - Iquamacã
	Ibicuí
	Santa Maria
Atlântico Sul	Gravataí
	Lago Guaíba
	Baixo Jacuí
	Vacacaí
	Camaquã
	Mirim - São Gonçalo
Parnaíba	Longá
São Francisco	Grande
	Velhas
	Pará
	Paraopeba
Tocantins - Araguaia	Javaés (tributários)
	Crixás
	Vermelho
	Claro
	Almas (tributários)

<sup>7</sup> As bacias de rios estaduais da região semiárida serão objeto de nota técnica específica.



### Lista de trechos críticos em rios de domínio da União por município

ESTADO	MUNICÍPIO	RIO***	CLASSE**
AL	Água Branca	Rio Moxotó	Semiárido
AL	Atalaia	Riacho Breião	Semiárido
AL	Batalha	Rio Ipanema	Semiárido
AL	Batalha	Rio Traipu	Semiárido
AL	Belo Monte	Rio Capivara	Semiárido
AL	Belo Monte	Rio Ipanema	Semiárido
AL	Belo Monte	Rio Traipu	Semiárido
AL	Branquinha	Rio Mundaú	Semiárido
AL	Cacimbinhas	Rio Traipu	Semiárido
AL	Cajueiro	Riacho Breião	Semiárido
AL	Campestre	Rio Jacuípe	1
AL	Canapi	Riacho do Mel	Semiárido
AL	Canapi	Rio Canapi	Semiárido
AL	Canapi	Rio Ribeira do Capiá	Semiárido
AL	Capela	Riacho Breião	Semiárido
AL	Colônia Leopoldina	Riacho Taquara	3
AL	Colônia Leopoldina	Rio Jacuípe	1
AL	Craíbas	Rio Traipu	Semiárido
AL	Delmiro Gouveia	Riacho	Semiárido
AL	Delmiro Gouveia	Rio Moxotó	Semiárido
AL	Dois Riachos	Rio Dois Riachos	Semiárido
AL	Estrela de Alagoas	Rio Salgado	Semiárido
AL	Estrela de Alagoas	Rio Traipu	Semiárido
AL	Girau do Ponciano	Rio Traipu	Semiárido
AL	Ibateguara	Riacho Taquara	3
AL	Igaci	Rio Traipu	Semiárido
AL	Inhapi	Riacho do Mel	Semiárido
AL	Inhapi	Rio Canapi	Semiárido
AL	Inhapi	Rio Ribeira do Capiá	Semiárido
AL	Jacuípe	Rio Jacuípe	1
AL	Jaramataia	Rio Traipu	Semiárido
AL	Maceió	Rio Mundaú	Semiárido
AL	Major Isidoro	Rio Dois Riachos	Semiárido
AL	Major Isidoro	Rio Ipanema	Semiárido
AL	Major Isidoro	Rio Traipu	Semiárido
AL	Maravilha	Riacho do Mel	Semiárido
AL	Maravilha	Riacho Salobro	Semiárido
AL	Maravilha	Rio Ipanema	Semiárido
AL	Marechal Deodoro	Riacho Breião	Semiárido
AL	Mata Grande	Rio Canapi	Semiárido
AL	Mata Grande	Rio Moxotó	Semiárido
AL	Messias	Rio Mundaú	Semiárido
AL	Minador do Negrão	Rio Salgado	Semiárido
AL	Minador do Negrão	Rio Traipu	Semiárido
AL	Murici	Rio Mundaú	Semiárido
AL	Novo Lino	Rio Jacuípe	1
AL	Olho d'Água das Flores	Rio Dois Riachos	Semiárido
AL	Olho d'Água das Flores	Rio Ipanema	Semiárido
AL	Olho d'Água do Casado	Rio Curituba	Semiárido
AL	Oliveira	Rio Dois Riachos	Semiárido
AL	Oliveira	Rio Ipanema	Semiárido
AL	Ouro Branco	Riacho do Mel	Semiárido
AL	Ouro Branco	Riacho Salobro	Semiárido

<b>ESTADO</b>	<b>MUNICÍPIO</b>	<b>RIO***</b>	<b>CLASSE**</b>
AL	Palmeira dos Índios	Rio Bálamo	Semiárido
AL	Pão de Açúcar	Rio Ribeira do Capiá	Semiárido
AL	Pariconha	Rio Moxotó	Semiárido
AL	Paulo Jacinto	Riacho Breião	Semiárido
AL	Pilar	Riacho Breião	Semiárido
AL	Piranhas	Rio Ribeira do Capiá	Semiárido
AL	Poço das Trincheiras	Riacho do Mel	Semiárido
AL	Poço das Trincheiras	Riacho Salobro	Semiárido
AL	Poço das Trincheiras	Rio Ipanema	Semiárido
AL	Quebrangulo	Riacho Breião	Semiárido
AL	Quebrangulo	Rio Bálamo	Semiárido
AL	Rio Largo	Rio Mundaú	Semiárido
AL	Santa Luzia do Norte	Rio Mundaú	Semiárido
AL	Santana do Ipanema	Rio Dois Riachos	Semiárido
AL	Santana do Ipanema	Rio Ipanema	Semiárido
AL	Santana do Mundaú	Rio Mundaú	Semiárido
AL	São José da Laje	Riacho Taquara	3
AL	São José da Laje	Rio Canhoto	Semiárido
AL	São José da Tapera	Rio Ribeira do Capiá	Semiárido
AL	Satuba	Rio Mundaú	Semiárido
AL	Senador Rui Palmeira	Riacho do Mel	Semiárido
AL	Senador Rui Palmeira	Rio Canapi	Semiárido
AL	Senador Rui Palmeira	Rio Ribeira do Capiá	Semiárido
AL	Traipu	Rio Traipu	Semiárido
AL	União dos Palmares	Rio Canhoto	Semiárido
AL	União dos Palmares	Rio Mundaú	Semiárido
AL	Viçosa	Riacho Breião	Semiárido
BA	Adustina	Rio Jacaré	Semiárido
BA	Adustina	Rio Real	Semiárido
BA	Adustina	Rio Vaza-Barris	Semiárido
BA	Camacan	Rio Pardo	Semiárido
BA	Cândido Sales	Córrego Baixa do Pau-ferro	Semiárido
BA	Cândido Sales	Córrego do Mamoeiro	Semiárido
BA	Cândido Sales	Córrego Mangueira	Semiárido
BA	Cândido Sales	Ribeirão do Pio	Semiárido
BA	Cândido Sales	Ribeirão do Salitre	Semiárido
BA	Cândido Sales	Rio Mosquito	Semiárido
BA	Cândido Sales	Rio Pardo	Semiárido
BA	Canudos	Rio Vaza-Barris	Semiárido
BA	Carinhanha	Rio Carinhanha	Semiárido
BA	Cícero Dantas	Rio Baixa do Tubarão	Semiárido
BA	Cocos	Corrego Lorena	Semiárido
BA	Cocos	Rio Carinhanha	Semiárido
BA	Cocos	Rio Itaguari	Semiárido
BA	Coronel João Sá	Riacho Cansação	Semiárido
BA	Coronel João Sá	Riacho Catende	Semiárido
BA	Coronel João Sá	Rio Vaza-Barris	Semiárido
BA	Encruzilhada	Córrego do Mamoeiro	Semiárido
BA	Encruzilhada	Ribeirão do Salitre	Semiárido
BA	Encruzilhada	Rio Mosquito	Semiárido
BA	Encruzilhada	Rio Pardo	Semiárido
BA	Euclides da Cunha	Rio Baixa do Tubarão	Semiárido
BA	Fátima	Rio Real	Semiárido
BA	Feira da Mata	Rio Carinhanha	Semiárido
BA	Feira da Mata	Rio Itaguari	Semiárido

<b>ESTADO</b>	<b>MUNICÍPIO</b>	<b>RIO***</b>	<b>CLASSE**</b>
BA	Glória	Rio Moxotó	Semiárido
BA	Guaratinga	Córrego Tabocal	Semiárido
BA	Heliópolis	Rio Baixa do Tubarão	Semiárido
BA	Heliópolis	Rio Real	Semiárido
BA	Itagimirim	Rio Jequitinhonha	Semiárido
BA	Itambé	Rio Pardo	Semiárido
BA	Itapebi	Rio Jequitinhonha	Semiárido
BA	Itapetinga	Rio Pardo	Semiárido
BA	Itapicuru	Rio Baixa do Tubarão	Semiárido
BA	Itapicuru	Rio Real	Semiárido
BA	Itarantim	Córrego do Salto	Semiárido
BA	Itarantim	Rio Jequitinhonha	Semiárido
BA	Itarantim	Rio Pardo	Semiárido
BA	Iuiú	Rio Verde Grande	4
BA	Iuiú	Rio Verde Pequeno	2
BA	Jacaraci	Rio Verde Pequeno	2
BA	Jandaíra	Rio Jacaré	Semiárido
BA	Jandaíra	Rio Real	Semiárido
BA	Jeremoabo	Baixa da Jurumeira	Semiárido
BA	Jeremoabo	Riacho do Minuim	Semiárido
BA	Jeremoabo	Rio Vaza-Barris	Semiárido
BA	Macarani	Córrego do Salto	Semiárido
BA	Macarani	Rio Pardo	Semiárido
BA	Maiquinique	Córrego do Salto	Semiárido
BA	Malhada	Rio Carinhanha	Semiárido
BA	Malhada	Rio Verde Grande	4
BA	Mortugaba	Córrego Tingui	Semiárido
BA	Mortugaba	Rio Verde Pequeno	2
BA	Mucuri	Córrego da Cruz	4
BA	Paripiranga	Riacho Catende	Semiárido
BA	Paripiranga	Rio Caiçai	Semiárido
BA	Paripiranga	Rio Jacaré	Semiárido
BA	Paripiranga	Rio Vaza-Barris	Semiárido
BA	Pau Brasil	Rio Pardo	Semiárido
BA	Paulo Afonso	Baixa da Jurumeira	Semiárido
BA	Paulo Afonso	Riacho	Semiárido
BA	Pedro Alexandre	Riacho do Minuim	Semiárido
BA	Pedro Alexandre	Rio do Cachorro	Semiárido
BA	Pedro Alexandre	Rio Sergipe	Semiárido
BA	Piripá	Córrego Baixa do Pau-ferro	Semiárido
BA	Piripá	Corrego Baixa Velha	Semiárido
BA	Piripá	Córrego Mangueira	Semiárido
BA	Piripá	Ribeirão da Ressaca	Semiárido
BA	Potiraguá	Rio Pardo	Semiárido
BA	Ribeira do Amparo	Rio Baixa do Tubarão	Semiárido
BA	Ribeira do Amparo	Rio Real	Semiárido
BA	Ribeira do Pombal	Rio Baixa do Tubarão	Semiárido
BA	Ribeirão do Largo	Rio Pardo	Semiárido
BA	Rio Real	Rio Real	Semiárido
BA	Santa Brígida	Baixa da Jurumeira	Semiárido
BA	Santa Brígida	Riacho	Semiárido
BA	Santa Brígida	Riacho do Minuim	Semiárido
BA	Santa Brígida	Riacho Pedra de Amolar	Semiárido
BA	Santa Brígida	Rio Curituba	Semiárido
BA	Sebastião Laranjeiras	Rio Verde Grande	4

<b>ESTADO</b>	<b>MUNICÍPIO</b>	<b>RIO***</b>	<b>CLASSE**</b>
BA	Sebastião Laranjeiras	Rio Verde Pequeno	2
BA	Sítio do Quinto	Rio Vaza-Barris	Semiárido
BA	Tremedal	Córrego Baixa do Pau-ferro	Semiárido
BA	Tremedal	Corrego Baixa Velha	Semiárido
BA	Tremedal	Córrego Mangueira	Semiárido
BA	Tremedal	Ribeirão da Ressaca	Semiárido
BA	Uauá	Rio Vaza-Barris	Semiárido
BA	Urandi	Rio Verde Pequeno	2
BA	Vitória da Conquista	Ribeirão do Salitre	Semiárido
BA	Vitória da Conquista	Rio Pardo	Semiárido
CE	Aurora	Riacho Tipi	Semiárido
CE	Aurora	Rio Salgado	Semiárido
CE	Barbalha	Riacho Jardim	Semiárido
CE	Barro	Riacho Tipi	Semiárido
CE	Brejo Santo	Riacho Baião	Semiárido
CE	Brejo Santo	Riacho dos Porcos	Semiárido
CE	Brejo Santo	Riacho Santa Inês	Semiárido
CE	Carnaubal	Rio Arabé	1
CE	Carnaubal	Rio Inhuçu	3
CE	Carnaubal	Rio Piracuruca	1
CE	Cedro	Rio Salgado	Semiárido
CE	Chaval	Riacho Carnaúba	4
CE	Chaval	Rio Carpina	4
CE	Crato	Riacho Jardim	Semiárido
CE	Croatá	Rio Inhuçu	3
CE	Croatá	Rio Piau	1
CE	Graça	Rio Inhuçu	3
CE	Granja	Riacho Boqueirão	4
CE	Granja	Riacho Carnaúba	4
CE	Granja	Rio Ubatuba	4
CE	Guaraciaba do Norte	Rio Inhuçu	3
CE	Ibiapina	Rio do Pejuaba	1
CE	Icó	Rio Salgado	Semiárido
CE	Ipueiras	Rio Piau	1
CE	Jardim	Riacho Jardim	Semiárido
CE	Jati	Riacho Baião	Semiárido
CE	Jati	Riacho dos Porcos	Semiárido
CE	Jati	Riacho Jardim	Semiárido
CE	Lavras da Mangabeira	Rio Salgado	Semiárido
CE	Mauriti	Riacho dos Porcos	Semiárido
CE	Mauriti	Riacho Santa Inês	Semiárido
CE	Milagres	Riacho dos Porcos	Semiárido
CE	Missão Velha	Riacho dos Porcos	Semiárido
CE	Missão Velha	Rio Salgado	Semiárido
CE	Penaforte	Riacho Jardim	Semiárido
CE	Poranga	Rio Piau	4
CE	Santana do Cariri	Riacho Jardim	Semiárido
CE	São Benedito	Rio Arabé	1
CE	São Benedito	Rio do Pejuaba	1
CE	São Benedito	Rio Inhuçu	3
CE	São Benedito	Rio Piracuruca	1
CE	Tianguá	Rio Catarina	4
CE	Viçosa do Ceará	Riacho Boqueirão	4
CE	Viçosa do Ceará	Rio Gameleira	4
CE	Viçosa do Ceará	Rio Piranji	4

ESTADO	MUNICÍPIO	RIO***	CLASSE**
DF	Brasília	Ribeirão Maria	4
DF	Brasília	Ribeirão Mesquita	4
DF	Brasília	Ribeirão Santana	4
DF	Brasília	Ribeirão São Bernardo	5
DF	Brasília	Rio Alagado	4
DF	Brasília	Rio Bezerra	6
DF	Brasília	Rio Descoberto	4
DF	Brasília	Rio Piripipau	4
DF	Brasília	Rio Preto	5
DF	Brasília	Rio Samambaia	4
DF	Brasília	Rio São Bartolomeu	4
ES	Água Doce do Norte	Rio Cricaré ou Braço Sul do Rio São Mateus	4
ES	Barra de São Francisco	Rio Cricaré ou Braço Sul do Rio São Mateus	4
ES	Boa Esperança	Rio Cotaxé ou Braço Norte do Rio São Mateus	5
ES	Conceição da Barra	Córrego da Cruz	4
ES	Conceição da Barra	Rio São Mateus	3
ES	Dores do Rio Preto	Rio Itabapoana	6
ES	Dores do Rio Preto	Rio Preto	6
ES	Dores do Rio Preto	Rio São João	6
ES	Ecoporanga	Rio Cotaxé ou Braço Norte do Rio São Mateus	5
ES	Guaçuí	Rio Itabapoana	6
ES	Guaçuí	Rio Preto	6
ES	Nova Venécia	Rio Cotaxé ou Braço Norte do Rio São Mateus	5
ES	Nova Venécia	Rio Cricaré ou Braço Sul do Rio São Mateus	3
ES	Pedro Canário	Córrego da Cruz	4
ES	Ponto Belo	Rio Cotaxé ou Braço Norte do Rio São Mateus	5
ES	São José do Calçado	Rio Itabapoana	6
ES	São Mateus	Rio Cotaxé ou Braço Norte do Rio São Mateus	5
ES	São Mateus	Rio Cricaré ou Braço Sul do Rio São Mateus	3
ES	São Mateus	Rio São Mateus	3
ES	Vila Pavão	Rio Cricaré ou Braço Sul do Rio São Mateus	3
GO	Águas Lindas de Goiás	Rio Descoberto	4
GO	Cabeceiras	Rio Bezerra	6
GO	Cabeceiras	Rio Urucuia	4
GO	Catalão	Ribeirão Verde	4
GO	Cidade Ocidental	Ribeirão Mesquita	4
GO	Cidade Ocidental	Ribeirão Santana	4
GO	Cidade Ocidental	Rio São Bartolomeu	4
GO	Cristalina	Ribeirão Santana	4
GO	Cristalina	Ribeirão São Bernardo	5
GO	Cristalina	Rio Preto	5
GO	Cristalina	Rio Samambaia	4
GO	Cristalina	Rio São Bartolomeu	4
GO	Cristalina	Rio São Marcos	4
GO	Flores de Goiás	Rio Paranã	4
GO	Formosa	Rio Bezerra	6
GO	Formosa	Rio Paranã	4
GO	Formosa	Rio Piripipau	4
GO	Formosa	Rio Preto	5
GO	Formosa	Rio Urucuia	4
GO	Iaciara	Rio Paranã	4
GO	Ipameri	Rio São Marcos	4
GO	Luziânia	Ribeirão Maria	4
GO	Luziânia	Ribeirão Mesquita	4
GO	Luziânia	Rio Alagado	4



ESTADO	MUNICÍPIO	RIO***	CLASSE**
GO	Luziânia	Rio Descoberto	4
GO	Luziânia	Rio Palmital	4
GO	Luziânia	Rio São Bartolomeu	4
GO	Nova Roma	Rio Paranã	4
GO	Novo Gama	Ribeirão Maria	4
GO	Novo Gama	Rio Alagado	4
GO	Padre Bernardo	Rio Descoberto	4
GO	Planaltina	Rio Piripipau	4
GO	Santo Antônio do Descoberto	Rio Alagado	4
GO	Santo Antônio do Descoberto	Rio Descoberto	4
GO	São Domingos	Rio Paranã	4
GO	São João d'Aliança	Rio Paranã	4
GO	Valparaíso de Goiás	Ribeirão Maria	4
MA	Araíoses	Rio Piranji	4
MA	Timon	Rio Poti	2
MG	Águas Vermelhas	Córrego Baixa do Pau-ferro	Semiárido
MG	Águas Vermelhas	Ribeirão do Pio	Semiárido
MG	Águas Vermelhas	Rio Mosquito	Semiárido
MG	Águas Vermelhas	Rio Pardo	Semiárido
MG	Aiuruoca	Rio Aiuruoca	6
MG	Alagoa	Rio Aiuruoca	6
MG	Almenara	Rio Jequitinhonha	Semiárido
MG	Alpercata	Rio Doce	2
MG	Andradas	Ribeirão das Antas	6
MG	Andradas	Rio Jaguari-mirim	5
MG	Andrelândia	Rio Aiuruoca	6
MG	Araçuaí	Rio Jequitinhonha	Semiárido
MG	Arceburgo	Córrego das Areias	5
MG	Arceburgo	Rio Canoas	5
MG	Astolfo Dutra	Rio Pomba	4
MG	Ataléia	Ribeirão do Cibrão	2
MG	Ataléia	Rio Cotaxé ou Braço Norte do Rio São Mateus	2
MG	Bandeira do Sul	Rio Pardo	5
MG	Belmiro Braga	Rio Paraibuna	2
MG	Belo Oriente	Rio Doce	2
MG	Berilo	Rio Jequitinhonha	6
MG	Berizal	Rio Pardo	Semiárido
MG	Bocaiúva	Rio Jequitinhonha	6
MG	Bom Repouso	Ribeirão do Cachoeirinha	5
MG	Bom Repouso	Rio das Antas	5
MG	Bonito de Minas	Rio Carinhanha	Semiárido
MG	Botelhos	Ribeirão Bom Jesus	5
MG	Botelhos	Rio Lambari	2
MG	Botelhos	Rio Pardo	5
MG	Botumirim	Rio Jequitinhonha	6
MG	Bueno Brandão	Ribeirão do Cachoeirinha	5
MG	Bueno Brandão	Ribeirão Fundo	5
MG	Bueno Brandão	Rio das Antas	5
MG	Bueno Brandão	Rio do Peixe	5
MG	Bugre	Rio Doce	2
MG	Cabeceira Grande	Ribeirão São Bernardo	5
MG	Cabeceira Grande	Rio Bezerra	6
MG	Cabeceira Grande	Rio Preto	5
MG	Cabo Verde	Ribeirão Bom Jesus	5
MG	Cachoeira de Minas	Rio Sapucaí	6

<b>ESTADO</b>	<b>MUNICÍPIO</b>	<b>RIO***</b>	<b>CLASSE**</b>
MG	Cachoeira de Minas	Rio Sapucaí-mirim	6
MG	Caiana	Rio Itabapoana	6
MG	Caiana	Rio Preto	6
MG	Caiana	Rio São João	6
MG	Caldas	Ribeirão das Antas	6
MG	Caldas	Rio Capivari	5
MG	Caldas	Rio Pardo	5
MG	Camanducaia	Ribeirão do Cancã	5
MG	Camanducaia	Rio Camanducaia	5
MG	Campestre	Rio Pardo	5
MG	Caparaó	Rio Preto	6
MG	Capitão Enéas	Rio Verde Grande	4
MG	Carangola	Rio Carangola	2
MG	Caratinga	Rio Doce	2
MG	Carbonita	Rio Jequitinhonha	6
MG	Careaçu	Rio Sapucaí	6
MG	Carrancas	Rio Aiuruoca	6
MG	Carrancas	Rio Grande	6
MG	Cataguases	Rio Pomba	4
MG	Central de Minas	Ribeirão Mantena	2
MG	Central de Minas	Rio Cricaré ou Braço Sul do Rio São Mateus	4
MG	Chapada Gaúcha	Rio Carinhanha	Semiárido
MG	Chiador	Rio Paraibuna	2
MG	Conceição dos Ouros	Rio Sapucaí-mirim	6
MG	Cordislândia	Rio Sapucaí	6
MG	Coromandel	Ribeirão Verde	4
MG	Coronel Murta	Rio Jequitinhonha	Semiárido
MG	Couto de Magalhães de Minas	Rio Jequitinhonha	6
MG	Cristália	Rio Jequitinhonha	6
MG	Curral de Dentro	Córrego Saltador	Semiárido
MG	Curral de Dentro	Rio Mosquito	Semiárido
MG	Diamantina	Rio Jequitinhonha	6
MG	Divisa Alegre	Córrego do Mamoeiro	Semiárido
MG	Divisa Alegre	Rio Mosquito	Semiárido
MG	Dona Eusébia	Rio Pomba	4
MG	Elói Mendes	Rio Sapucaí	6
MG	Espera Feliz	Rio Preto	6
MG	Espera Feliz	Rio São João	6
MG	Espinosa	Rio Verde Pequeno	2
MG	Eugenópolis	Rio Muriaé	2
MG	Extrema	Rio Camanducaia	5
MG	Extrema	Rio Camanducaia ou da Guardinh	5
MG	Extrema	Rio Jaguari	5
MG	Faria Lemos	Rio Carangola	2
MG	Felisburgo	Rio do Prado ou Jucuruçu	Semiárido
MG	Fernandes Tourinho	Rio Doce	2
MG	Formoso	Corrego Lorena	Semiárido
MG	Formoso	Rio Carinhanha	Semiárido
MG	Francisco Sá	Rio Verde Grande	2
MG	Frei Gaspar	Ribeirão do Cibrão	2
MG	Frei Gaspar	Ribeirão São Jorge	2
MG	Gameleiras	Rio Verde Grande	4
MG	Gameleiras	Rio Verde Pequeno	2
MG	Glaucilândia	Rio Verde Grande	2
MG	Gonçalves	Rio Sapucaí-mirim	6

<b>ESTADO</b>	<b>MUNICÍPIO</b>	<b>RIO***</b>	<b>CLASSE**</b>
MG	Governador Valadares	Rio Doce	2
MG	Grão Mogol	Rio Jequitinhonha	6
MG	Guaranésia	Rio Canoas	5
MG	Guarda-Mor	Ribeirão Verde	4
MG	Guaxupé	Rio Guaxupé	5
MG	Iapu	Rio Doce	2
MG	Ibitiúra de Minas	Rio Jaguari-mirim	1
MG	Inconfidentes	Rio Moji-Guaçu	5
MG	Indaiabira	Rio Pardo	Semiárido
MG	Ipaba	Rio Doce	2
MG	Ipatinga	Rio Doce	2
MG	Ipuiúna	Rio Capivari	5
MG	Itabirinha	Ribeirão Mantena	2
MG	Itajubá	Rio Sapucaí	6
MG	Itamarati de Minas	Rio Pomba	4
MG	Itamonte	Rio Aiuruoca	6
MG	Itaobim	Rio Jequitinhonha	Semiárido
MG	Itapeva	Ribeirão Fundo	5
MG	Itapeva	Rio Camanducaia	5
MG	Itapeva	Rio Camanducaia ou da Guardinh	5
MG	Itinga	Rio Jequitinhonha	Semiárido
MG	Itutinga	Rio Grande	6
MG	Jacinto	Rio Jequitinhonha	Semiárido
MG	Jacutinga	Rio Eleutério	5
MG	Jacutinga	Rio Moji-Guaçu	5
MG	Jaíba	Rio Verde Grande	4
MG	Janaúba	Rio Verde Grande	4
MG	Januária	Rio Carinhanha	Semiárido
MG	Jequitinhonha	Rio Jequitinhonha	Semiárido
MG	Joáima	Rio do Prado ou Jucurucu	Semiárido
MG	Jordânia	Córrego do Salto	Semiárido
MG	José Gonçalves de Minas	Rio Jequitinhonha	6
MG	Josenópolis	Rio Jequitinhonha	Semiárido
MG	Juramento	Rio Verde Grande	2
MG	Juvenília	Rio Carinhanha	Semiárido
MG	Laranjal	Rio Pomba	4
MG	Leme do Prado	Rio Jequitinhonha	6
MG	Leopoldina	Rio Pomba	4
MG	Machado	Rio Sapucaí	6
MG	Madre de Deus de Minas	Rio Aiuruoca	6
MG	Madre de Deus de Minas	Rio Grande	6
MG	Manga	Rio Verde Grande	4
MG	Mantena	Ribeirão Mantena	2
MG	Mantena	Rio Cricaré ou Braço Sul do Rio São Mateus	4
MG	Matias Barbosa	Rio Paraibuna	2
MG	Matias Cardoso	Rio Verde Grande	4
MG	Matias Cardoso	Rio Verde Pequeno	2
MG	Medina	Rio Jequitinhonha	Semiárido
MG	Mendes Pimentel	Ribeirão Mantena	2
MG	Mendes Pimentel	Rio Cricaré ou Braço Sul do Rio São Mateus	4
MG	Montalvânia	Rio Carinhanha	Semiárido
MG	Monte Santo de Minas	Córrego das Areias	5
MG	Monte Sião	Rio das Antas	5
MG	Monte Sião	Rio Eleutério	5
MG	Montes Claros	Rio Verde Grande	4

ESTADO	MUNICÍPIO	RIO***	CLASSE**
MG	Montezuma	Córrego Tinguí	Semiárido
MG	Montezuma	Rio Pardo	Semiárido
MG	Munhoz	Ribeirão do Cachoeirinha	5
MG	Munhoz	Ribeirão Fundo	5
MG	Munhoz	Rio do Peixe	5
MG	Muriaé	Rio Muriaé	2
MG	Naque	Rio Doce	2
MG	Nazareno	Rio Grande	6
MG	Ninheira	Córrego Baixa do Pau-ferro	Semiárido
MG	Ninheira	Corrego Baixa Velha	Semiárido
MG	Ninheira	Córrego Mangueira	Semiárido
MG	Ninheira	Ribeirão do Pio	Semiárido
MG	Ninheira	Rio Mosquito	Semiárido
MG	Ninheira	Rio Pardo	Semiárido
MG	Nova Módica	Ribeirão São Jorge	2
MG	Olhos-d'Água	Rio Jequitinhonha	6
MG	Ouro Fino	Rio Moji-Guaçu	5
MG	Palma	Rio Pomba	4
MG	Palmópolis	Rio do Prado ou Jucuruçu	Semiárido
MG	Paracatu	Rio São Marcos	4
MG	Paraguaçu	Rio Sapucaí	6
MG	Paraisópolis	Rio Sapucaí-mirim	6
MG	Patrocínio do Muriaé	Rio Muriaé	2
MG	Periquito	Rio Doce	2
MG	Pescador	Ribeirão do Cibrão	2
MG	Pescador	Ribeirão São Jorge	2
MG	Piranguçu	Rio Sapucaí	6
MG	Piranguinho	Rio Sapucaí	6
MG	Pirapetinga	Rio Pirapetinga	2
MG	Poços de Caldas	Ribeirão das Antas	6
MG	Poços de Caldas	Rio Lambari	2
MG	Poços de Caldas	Rio Pardo	5
MG	Pouso Alegre	Rio Sapucaí	6
MG	Pouso Alegre	Rio Sapucaí-mirim	6
MG	Recreio	Rio Pomba	4
MG	Rio do Prado	Rio do Prado ou Jucuruçu	Semiárido
MG	Rio Pardo de Minas	Rio Pardo	Semiárido
MG	Rubim	Córrego Tabocal	Semiárido
MG	Salto da Divisa	Córrego do Salto	Semiárido
MG	Salto da Divisa	Rio Jequitinhonha	Semiárido
MG	Santa Cruz de Salinas	Córrego Saltador	Semiárido
MG	Santa Helena de Minas	Rio do Prado ou Jucuruçu	Semiárido
MG	Santa Maria do Salto	Rio Jequitinhonha	Semiárido
MG	Santa Rita de Caldas	Rio Capivari	5
MG	Santa Rita de Caldas	Rio Jaguari-mirim	1
MG	Santa Rita do Sapucaí	Rio Sapucaí	6
MG	Santana do Deserto	Rio Paraibuna	2
MG	Santana do Paraíso	Rio Doce	2
MG	Santo Antônio do Jacinto	Córrego Tabocal	Semiárido
MG	Santo Antônio do Retiro	Rio Pardo	Semiárido
MG	São Félix de Minas	Ribeirão São Jorge	2
MG	São Gonçalo do Sapucaí	Rio Sapucaí	6
MG	São João da Ponte	Rio Verde Grande	4
MG	São João del Rei	Rio Grande	6
MG	São João do Manteninha	Rio Cricaré ou Braço Sul do Rio São Mateus	4

<b>ESTADO</b>	<b>MUNICÍPIO</b>	<b>RIO***</b>	<b>CLASSE**</b>
MG	São João do Paraíso	Córrego Mangueira	Semiárido
MG	São João do Paraíso	Rio Pardo	Semiárido
MG	São José do Alegre	Rio Sapucaí	6
MG	São José do Divino	Ribeirão do Cibrão	2
MG	São José do Divino	Ribeirão São Jorge	2
MG	São Sebastião da Bela Vista	Rio Sapucaí	6
MG	São Sebastião da Bela Vista	Rio Sapucaí-mirim	6
MG	São Vicente de Minas	Rio Aiuruoca	6
MG	Sapucaí-Mirim	Rio Camanducaia	5
MG	Sapucaí-Mirim	Rio Sapucaí-mirim	6
MG	Senador Amaral	Ribeirão do Cachoeirinha	5
MG	Senador Amaral	Ribeirão Fundo	5
MG	Seritinga	Rio Aiuruoca	6
MG	Serranos	Rio Aiuruoca	6
MG	Serro	Rio Jequitinhonha	6
MG	Silvianópolis	Rio Sapucaí	6
MG	Simão Pereira	Rio Paraibuna	2
MG	Sobralia	Rio Doce	2
MG	Taiobeiras	Rio Pardo	Semiárido
MG	Toledo	Rio Camanducaia ou da Guardinh	5
MG	Tombos	Rio Carangola	2
MG	Turmalina	Rio Jequitinhonha	6
MG	Turvolândia	Rio Sapucaí	6
MG	Unaí	Rio São Marcos	4
MG	Verdelândia	Rio Verde Grande	4
MG	Virgem da Lapa	Rio Jequitinhonha	Semiárido
MG	Wenceslau Braz	Rio Sapucaí	6
MS	Sonora	Córrego Cangalha	6
MS	Sonora	Córrego do Arame	6
MS	Sonora	Rio Correntes	6
MT	Alto Araguaia	Córrego Cangalha	6
MT	Alto Araguaia	Córrego do Arame	6
MT	Campo Verde	Rio Roncador	6
MT	Chapada dos Guimarães	Rio Manso	6
MT	Chapada dos Guimarães	Rio Roncador	6
MT	Itiquira	Córrego Cangalha	6
MT	Itiquira	Córrego do Arame	6
MT	Itiquira	Rio Correntes	6
MT	Nova Brasilândia	Rio Roncador	6
MT	Rosário Oeste	Rio Manso	6
MT	Rosário Oeste	Rio Roncador	6
PA	Água Azul do Norte	Rio Itacaiúnas	4
PA	Canaã dos Carajás	Rio Itacaiúnas	4
PA	Canaã dos Carajás	Rio Parauapebas	4
PA	Marabá	Ribeirão Águas Claras	4
PA	Marabá	Rio Aquiri	4
PA	Marabá	Rio Cinzento	4
PA	Marabá	Rio Itacaiúnas	4
PA	Parauapebas	Igarapé Gelado	4
PA	Parauapebas	Ribeirão Águas Claras	4
PA	Parauapebas	Rio Aquiri	4
PA	Parauapebas	Rio Azul	4
PA	Parauapebas	Rio Cinzento	4
PA	Parauapebas	Rio Itacaiúnas	4
PA	Parauapebas	Rio Parauapebas	4

<b>ESTADO</b>	<b>MUNICÍPIO</b>	<b>RIO***</b>	<b>CLASSE**</b>
PA	São Félix do Xingu	Rio Aquiri	4
PB	Alhandra	Rio Papocas	3
PB	Araruna	Rio Calabouço	Semiárido
PB	Bananeiras	Rio Curimataú	Semiárido
PB	Barra de Santa Rosa	Riacho Peleiro	Semiárido
PB	Belém	Rio Curimataú	Semiárido
PB	Belém do Brejo do Cruz	Riacho Tapera	Semiárido
PB	Belém do Brejo do Cruz	Rio Baião	Semiárido
PB	Belém do Brejo do Cruz	Rio Piranhas ou Açú	Semiárido
PB	Boa Ventura	Rio Piancó	Semiárido
PB	Brejo do Cruz	Riacho Escuro	Semiárido
PB	Caaporã	Rio Papocas	3
PB	Caaporã	Rio Traçunhaém	1
PB	Cachoeira dos Índios	Riacho Tipi	Semiárido
PB	Cacimba de Dentro	Rio Curimataú	Semiárido
PB	Caiçara	Rio Curimataú	Semiárido
PB	Caiçara	Rio Pirari	4
PB	Cajazeirinhas	Rio Piancó	Semiárido
PB	Campo de Santana	Rio Calabouço	Semiárido
PB	Campo de Santana	Rio Curimataú	Semiárido
PB	Casserengue	Riacho Peleiro	Semiárido
PB	Casserengue	Rio Bola	Semiárido
PB	Casserengue	Rio Curimataú	Semiárido
PB	Catolé do Rocha	Riacho Escuro	Semiárido
PB	Conceição	Riacho Santa Inês	Semiárido
PB	Conceição	Rio Piancó	Semiárido
PB	Coremas	Rio Piancó	Semiárido
PB	Cubati	Rio Seridó	Semiárido
PB	Cuité	Rio Cpo. Comprido	Semiárido
PB	Cuité	Rio Melo	Semiárido
PB	Damião	Riacho Peleiro	Semiárido
PB	Damião	Rio Bola	Semiárido
PB	Damião	Rio Curimataú	Semiárido
PB	Diamante	Rio Piancó	Semiárido
PB	Dona Inês	Rio Curimataú	Semiárido
PB	Ibiara	Rio Piancó	Semiárido
PB	Itaporanga	Rio Piancó	Semiárido
PB	Jacaraú	Rio Pirari	4
PB	Junco do Seridó	Rio Chafariz	Semiárido
PB	Lagoa de Dentro	Rio Pirari	4
PB	Logradouro	Rio Calabouço	Semiárido
PB	Logradouro	Rio Curimataú	Semiárido
PB	Monteiro	Rio Moxotó	Semiárido
PB	Nova Palmeira	Rio das Varzantes	Semiárido
PB	Patos	Riacho São José	Semiárido
PB	Patos	Rio Espinhares	Semiárido
PB	Paulista	Rio Piranhas ou Açú	Semiárido
PB	Pedra Lavrada	Rio das Varzantes	Semiárido
PB	Pedra Lavrada	Rio Seridó	Semiárido
PB	Pedras de Fogo	Rio Papocas	3
PB	Pedro Régis	Rio Pirari	4
PB	Piancó	Rio Piancó	Semiárido
PB	Pitimbu	Rio Papocas	1
PB	Pitimbu	Rio Traçunhaém	1
PB	Pombal	Rio Piancó	Semiárido

<b>ESTADO</b>	<b>MUNICÍPIO</b>	<b>RIO***</b>	<b>CLASSE**</b>
PB	Pombal	Rio Piranhas ou Açu	Semiárido
PB	Riacho dos Cavalos	Rio Piranhas ou Açu	Semiárido
PB	Santa Inês	Riacho Santa Inês	Semiárido
PB	Santa Luzia	Riacho do Cordeiro	Semiárido
PB	Santa Luzia	Rio Chafariz	Semiárido
PB	Santana dos Garrotes	Rio Piancó	Semiárido
PB	São Bento	Rio Espinhares	Semiárido
PB	São Bento	Rio Piranhas ou Açu	Semiárido
PB	São José de Espinharas	Rio Espinhares	Semiárido
PB	São José do Brejo do Cruz	Riacho Escuro	Semiárido
PB	São José do Brejo do Cruz	Riacho Tapera	Semiárido
PB	São José do Brejo do Cruz	Rio Baião	Semiárido
PB	São Mamede	Rio Sabuji	Semiárido
PB	Seridó	Rio Seridó	Semiárido
PB	Solânea	Rio Curimataú	Semiárido
PB	Sossêgo	Rio Melo	Semiárido
PB	Várzea	Riacho do Cordeiro	Semiárido
PB	Várzea	Rio Chafariz	Semiárido
PB	Várzea	Rio Sabuji	Semiárido
PE	Água Preta	Rio Jacuípe	1
PE	Águas Belas	Rio Dois Riachos	Semiárido
PE	Águas Belas	Rio Garanuzinho	Semiárido
PE	Águas Belas	Rio Ipanema	Semiárido
PE	Alagoinha	Rio Ipanema	Semiárido
PE	Aliança	Rio Sirgi	1
PE	Angelim	Rio Canhoto	Semiárido
PE	Arcoverde	Rio Ipanema	Semiárido
PE	Barreiros	Rio Jacuípe	1
PE	Bom Conselho	Riacho Breião	Semiárido
PE	Bom Conselho	Rio Bálsamo	Semiárido
PE	Bom Conselho	Rio Salgado	Semiárido
PE	Bom Conselho	Rio Traipu	Semiárido
PE	Brejão	Rio Mundaú	Semiárido
PE	Buíque	Rio Ipanema	Semiárido
PE	Caetés	Riacho Seco	Semiárido
PE	Caetés	Rio Canhoto	Semiárido
PE	Caetés	Rio Mundaú	Semiárido
PE	Calçado	Rio Canhoto	Semiárido
PE	Canhotinho	Rio Canhoto	Semiárido
PE	Capoeiras	Riacho Seco	Semiárido
PE	Capoeiras	Rio Canhoto	Semiárido
PE	Condado	Rio Sirgi	1
PE	Correntes	Rio Mundaú	Semiárido
PE	Custódia	Rio Moxotó	Semiárido
PE	Exu	Riacho Jardim	Semiárido
PE	Garanhuns	Riacho Seco	Semiárido
PE	Garanhuns	Rio Canhoto	Semiárido
PE	Garanhuns	Rio Mundaú	Semiárido
PE	Goiana	Rio Papocas	3
PE	Goiana	Rio Sirgi	1
PE	Goiana	Rio Traçunhaém	1
PE	Iati	Rio Dois Riachos	Semiárido
PE	Iati	Rio Garanuzinho	Semiárido
PE	Iati	Rio Traipu	Semiárido
PE	Ibimirim	Riacho Coité	Semiárido

<b>ESTADO</b>	<b>MUNICÍPIO</b>	<b>RIO***</b>	<b>CLASSE**</b>
PE	Ibimirim	Rio Moxotó	Semiárido
PE	Inajá	Riacho Coité	Semiárido
PE	Inajá	Rio Moxotó	Semiárido
PE	Itaíba	Riacho do Mel	Semiárido
PE	Itaíba	Riacho Salobro	Semiárido
PE	Itaíba	Rio Canapi	Semiárido
PE	Itaíba	Rio Ipanema	Semiárido
PE	Itambé	Rio Papocas	3
PE	Itambé	Rio Sirgi	1
PE	Jatobá	Rio Moxotó	Semiárido
PE	Jucati	Rio Canhoto	Semiárido
PE	Jupi	Rio Canhoto	Semiárido
PE	Lagoa do Ouro	Riacho Breião	Semiárido
PE	Lagoa do Ouro	Rio Mundaú	Semiárido
PE	Manari	Riacho Coité	Semiárido
PE	Manari	Rio Canapi	Semiárido
PE	Maraial	Riacho Taquara	3
PE	Maraial	Rio Jacuípe	1
PE	Moreilândia	Riacho Jardim	Semiárido
PE	Paranatama	Riacho Seco	Semiárido
PE	Paranatama	Rio Garanuzinho	Semiárido
PE	Paranatama	Rio Mundaú	Semiárido
PE	Pedra	Rio Ipanema	Semiárido
PE	Pesqueira	Rio Ipanema	Semiárido
PE	Quipapá	Riacho Taquara	3
PE	Saloá	Riacho Breião	Semiárido
PE	Saloá	Rio Garanuzinho	Semiárido
PE	São Benedito do Sul	Riacho Taquara	3
PE	São João	Rio Canhoto	Semiárido
PE	São José do Belmonte	Riacho Santa Inês	Semiárido
PE	Serrita	Riacho Jardim	Semiárido
PE	Sertânia	Rio Moxotó	Semiárido
PE	Tacaratu	Rio Moxotó	Semiárido
PE	Terezinha	Riacho Breião	Semiárido
PE	Tupanatinga	Rio Ipanema	Semiárido
PE	Venturosa	Rio Ipanema	Semiárido
PE	Xexéu	Rio Jacuípe	1
PI	Batalha	Rio Jacaraí	4
PI	Bom Princípio do Piauí	Rio Piranji	4
PI	Brasileira	Rio do Pejuaba	4
PI	Brasileira	Rio Piracuruca	4
PI	Buriti dos Lopes	Rio Piranji	4
PI	Buriti dos Montes	Rio Piau	4
PI	Cajueiro da Praia	Rio Carpina	4
PI	Cocal	Rio Piranji	4
PI	Cocal dos Alves	Rio Gameleira	4
PI	Cocal dos Alves	Rio Jacaraí	4
PI	Cocal dos Alves	Rio Piranji	4
PI	Domingos Mourão	Rio do Pejuaba	4
PI	Domingos Mourão	Rio Piracuruca	4
PI	Luís Correia	Riacho Carnaúba	4
PI	Luís Correia	Rio Carpina	4
PI	Piracuruca	Rio Catarina	4
PI	Piracuruca	Rio Jacaraí	4
PI	Piracuruca	Rio Piracuruca	4



ESTADO	MUNICÍPIO	RIO***	CLASSE**
PI	Piripiri	Rio Piracuruca	4
PI	São João da Fronteira	Rio Arabé	1
PI	São João da Fronteira	Rio Catarina	4
PI	São João da Fronteira	Rio do Pejuaba	4
PI	São João da Fronteira	Rio Piracuruca	1
PI	São José do Divino	Rio Jacaraí	4
PI	São José do Divino	Rio Piracuruca	4
PI	Teresina	Rio Poti	2
PR	Andirá	Rio Paranapanema	5
PR	Bocaiúva do Sul	Rio Capivari	5
PR	Cambará	Rio Paranapanema	5
PR	Campina Grande do Sul	Rio Capivari	5
PR	Colombo	Rio Capivari	5
PR	Itambaracá	Rio Paranapanema	5
PR	Jacarezinho	Rio Paranapanema	5
PR	Leópolis	Rio Paranapanema	5
PR	Ribeirão Claro	Rio Paranapanema	5
PR	Rio Branco do Sul	Rio Capivari	5
PR	Salto do Itararé	Rio Itararé	5
PR	Santa Mariana	Rio Paranapanema	5
PR	Santana do Itararé	Rio Itararé	5
PR	São José da Boa Vista	Rio Itararé	5
PR	Sengés	Rio Itararé	5
PR	Sertaneja	Rio Paranapanema	5
RJ	Aperibé	Rio Pomba	4
RJ	Barra do Piraí	Rio Piraí	2
RJ	Bom Jesus do Itabapoana	Rio Itabapoana	6
RJ	Cambuci	Rio Pomba	4
RJ	Campos dos Goytacazes	Rio Muriaé	2
RJ	Cantagalo	Rio Pirapetinga	2
RJ	Cardoso Moreira	Rio Muriaé	2
RJ	Comendador Levy Gasparian	Rio Paraibuna	2
RJ	Italva	Rio Muriaé	2
RJ	Itaocara	Rio Pomba	4
RJ	Itaperuna	Rio Carangola	2
RJ	Itaperuna	Rio Muriaé	2
RJ	Itatiaia	Rio Paraíba do Sul	2
RJ	Laje do Muriaé	Rio Muriaé	2
RJ	Natividade	Rio Carangola	2
RJ	Piraí	Rio Piraí	2
RJ	Porciúncula	Rio Carangola	2
RJ	Porciúncula	Rio Itabapoana	6
RJ	Porciúncula	Rio Preto	6
RJ	Porciúncula	Rio São João	6
RJ	Resende	Rio Aiuruoca	6
RJ	Resende	Rio Paraíba do Sul	2
RJ	Rio Claro	Rio Piraí	2
RJ	Santo Antônio de Pádua	Rio Pirapetinga	2
RJ	Santo Antônio de Pádua	Rio Pomba	4
RJ	Três Rios	Rio Paraibuna	2
RJ	Varre-Sai	Rio Itabapoana	6
RN	Açu	Rio Piranhas ou Açu	Semiárido
RN	Afonso Bezerra	Rio Piranhas ou Açu	Semiárido
RN	Alto do Rodrigues	Rio Piranhas ou Açu	Semiárido
RN	Arês	Rio Jacu	Semiárido

<b>ESTADO</b>	<b>MUNICÍPIO</b>	<b>RIO***</b>	<b>CLASSE**</b>
RN	Baía Formosa	Rio Curimataú	Semiárido
RN	Brejinho	Rio Jacu	Semiárido
RN	Caicó	Riacho do Cordeiro	Semiárido
RN	Caicó	Rio Chafariz	Semiárido
RN	Caicó	Rio Sabuji	Semiárido
RN	Caicó	Rio Seridó	Semiárido
RN	Canguaretama	Rio Curimataú	Semiárido
RN	Carnaubais	Rio Piranhas ou Açu	Semiárido
RN	Equador	Rio Seridó	Semiárido
RN	Espírito Santo	Rio Jacu	Semiárido
RN	Goianinha	Rio Jacu	Semiárido
RN	Ipanguaçu	Rio Piranhas ou Açu	Semiárido
RN	Ipueira	Rio Sabuji	Semiárido
RN	Itajá	Rio Piranhas ou Açu	Semiárido
RN	Janduís	Rio Baião	Semiárido
RN	Japi	Rio Calabouço	Semiárido
RN	Japi	Rio Cpo. Comprido	Semiárido
RN	Japi	Rio Japi	Semiárido
RN	Jardim de Piranhas	Riacho Escuro	Semiárido
RN	Jardim de Piranhas	Rio Baião	Semiárido
RN	Jardim de Piranhas	Rio Espinhares	Semiárido
RN	Jardim de Piranhas	Rio Piranhas ou Açu	Semiárido
RN	Jardim de Piranhas	Rio Seridó	Semiárido
RN	Jardim do Seridó	Rio Chafariz	Semiárido
RN	Jardim do Seridó	Rio Seridó	Semiárido
RN	Jucurutu	Rio Piranhas ou Açu	Semiárido
RN	Jundiá	Rio Jacu	Semiárido
RN	Lagoa d'Anta	Rio Jacu	Semiárido
RN	Macau	Rio Piranhas ou Açu	Semiárido
RN	Messias Targino	Rio Baião	Semiárido
RN	Montanhas	Rio Curimataú	Semiárido
RN	Montanhas	Rio Pirari	4
RN	Monte das Gameleiras	Rio Calabouço	Semiárido
RN	Monte das Gameleiras	Rio Japi	Semiárido
RN	Nova Cruz	Rio Calabouço	Semiárido
RN	Nova Cruz	Rio Curimataú	Semiárido
RN	Ouro Branco	Rio Chafariz	Semiárido
RN	Parelhas	Rio das Varzantes	Semiárido
RN	Parelhas	Rio Seridó	Semiárido
RN	Passa e Fica	Rio Calabouço	Semiárido
RN	Passagem	Rio Jacu	Semiárido
RN	Pedro Velho	Rio Curimataú	Semiárido
RN	Pedro Velho	Rio Pirari	4
RN	Pendências	Rio Piranhas ou Açu	Semiárido
RN	Porto do Mangue	Rio Piranhas ou Açu	Semiárido
RN	Santa Cruz	Rio Cpo. Comprido	Semiárido
RN	Santana do Seridó	Rio Seridó	Semiárido
RN	Santo Antônio	Rio Jacu	Semiárido
RN	São Bento do Trairí	Rio Cpo. Comprido	Semiárido
RN	São Fernando	Rio Baião	Semiárido
RN	São Fernando	Rio Piranhas ou Açu	Semiárido
RN	São Fernando	Rio Sabuji	Semiárido
RN	São Fernando	Rio Seridó	Semiárido
RN	São João do Sabugi	Riacho do Cordeiro	Semiárido
RN	São João do Sabugi	Rio Sabuji	Semiárido

<b>ESTADO</b>	<b>MUNICÍPIO</b>	<b>RIO***</b>	<b>CLASSE**</b>
RN	São José do Campestre	Rio Jacu	Semiárido
RN	São José do Campestre	Rio Japi	Semiárido
RN	São José do Seridó	Rio Seridó	Semiárido
RN	São Rafael	Rio Piranhas ou Açú	Semiárido
RN	Serra de São Bento	Rio Calabouço	Semiárido
RN	Serra Negra do Norte	Rio Espinhares	Semiárido
RN	Serra Negra do Norte	Rio Piranhas ou Açú	Semiárido
RN	Serrinha	Rio Jacu	Semiárido
RN	Tibau do Sul	Rio Jacu	Semiárido
RN	Várzea	Rio Jacu	Semiárido
RR	Boa Vista	Rio Tacutu	4
RR	Bonfim	Rio Tacutu	4
RR	Caracaraí	Rio Tacutu	4
RR	Normandia	Rio Maú ou Ireng	4
RR	Normandia	Rio Tacutu	4
RS	Aceguá	Arroio da Mina	4
RS	Aceguá	Arroio Jaguarão Chico	4
RS	Aceguá	Arroio Minuano	4
RS	Aceguá	Arroio São Luis	5
RS	Aceguá	Rio Jaguarão	4
RS	Aceguá	Rio Negro	3
RS	Arroio Grande	Canal de São Gonçalo	3
RS	Arroio Grande	Lagoa Mirim	3
RS	Bagé	Arroio Quebracho	3
RS	Bagé	Arroio São Luis	5
RS	Bagé	Arroio Seival	4
RS	Bagé	Rio Negro	3
RS	Barra do Quaraí	Rio Quaraí	3
RS	Candiota	Arroio Candiota	4
RS	Candiota	Arroio Quebracho	3
RS	Candiota	Arroio Seival	4
RS	Candiota	Rio Jaguarão	4
RS	Capão do Leão	Canal de São Gonçalo	3
RS	Chuí	Arroio Chuy	3
RS	Chuí	Arroio San Miguel	3
RS	Herval	Rio Jaguarão	4
RS	Hulha Negra	Arroio Quebracho	3
RS	Jaguarão	Rio Jaguarão	3
RS	Mampituba	Rio Mampituba	5
RS	Pedras Altas	Arroio Candiota	4
RS	Pedras Altas	Arroio Jaguarão Chico	4
RS	Pedras Altas	Rio Jaguarão	4
RS	Pelotas	Canal de São Gonçalo	3
RS	Quaraí	Rio Quaraí	4
RS	Rio Grande	Canal de São Gonçalo	3
RS	Rio Grande	Lagoa Mirim	3
RS	Santa Vitória do Palmar	Arroio Chuy	3
RS	Santa Vitória do Palmar	Arroio San Miguel	3
RS	Santa Vitória do Palmar	Lagoa Mangueira	3
RS	Santa Vitória do Palmar	Lagoa Mirim	3
RS	Santana do Livramento	Arroio Espinilho	4
RS	Santana do Livramento	Arroio Invernada	4
RS	Santana do Livramento	Arroio Moirões	4
RS	Santana do Livramento	Arroio Passo da Lagoa	4
RS	Santana do Livramento	Rio Quaraí	4

<b>ESTADO</b>	<b>MUNICÍPIO</b>	<b>RIO***</b>	<b>CLASSE**</b>
RS	São Francisco de Paula	Rio Mampituba	5
RS	Torres	Rio Mampituba	3
RS	Três Forquilhas	Rio Mampituba	5
RS	Uruguaiana	Rio Quaraí	3
SC	Passo de Torres	Rio Mampituba	3
SC	Praia Grande	Rio Mampituba	5
SC	São João do Sul	Rio Mampituba	5
SE	Aracaju	Rio Sergipe	Semiárido
SE	Araúá	Rio Jacaré	Semiárido
SE	Barra dos Coqueiros	Rio Sergipe	Semiárido
SE	Boquim	Rio Jacaré	Semiárido
SE	Campo do Brito	Rio Vaza-Barris	Semiárido
SE	Canindé de São Francisco	Riacho	Semiárido
SE	Canindé de São Francisco	Riacho do Minuim	Semiárido
SE	Canindé de São Francisco	Riacho Pedra de Amolar	Semiárido
SE	Canindé de São Francisco	Rio Curituba	Semiárido
SE	Canindé de São Francisco	Rio Ribeira do Capiá	Semiárido
SE	Carira	Riacho Cansação	Semiárido
SE	Carira	Riacho Catende	Semiárido
SE	Carira	Rio Sergipe	Semiárido
SE	Cristinápolis	Rio Real	Semiárido
SE	Divina Pastora	Rio Sergipe	Semiárido
SE	Estância	Rio Jacaré	Semiárido
SE	Estância	Rio Real	Semiárido
SE	Feira Nova	Rio Sergipe	Semiárido
SE	Gararu	Rio Capivara	Semiárido
SE	Gararu	Rio Traipu	Semiárido
SE	Indiaroba	Rio Jacaré	Semiárido
SE	Indiaroba	Rio Real	Semiárido
SE	Itaporanga d'Ajuda	Rio Vaza-Barris	Semiárido
SE	Lagarto	Rio Caiçai	Semiárido
SE	Lagarto	Rio Jacaré	Semiárido
SE	Lagarto	Rio Vaza-Barris	Semiárido
SE	Laranjeiras	Rio Sergipe	Semiárido
SE	Macambira	Rio Vaza-Barris	Semiárido
SE	Maruim	Rio Sergipe	Semiárido
SE	Moita Bonita	Rio Sergipe	Semiárido
SE	Monte Alegre de Sergipe	Rio Capivara	Semiárido
SE	Monte Alegre de Sergipe	Rio do Cachorro	Semiárido
SE	Monte Alegre de Sergipe	Rio Sergipe	Semiárido
SE	Nossa Senhora Aparecida	Rio Sergipe	Semiárido
SE	Nossa Senhora da Glória	Rio Capivara	Semiárido
SE	Nossa Senhora da Glória	Rio do Cachorro	Semiárido
SE	Nossa Senhora da Glória	Rio Sergipe	Semiárido
SE	Nossa Senhora das Dores	Rio Sergipe	Semiárido
SE	Nossa Senhora do Socorro	Rio Sergipe	Semiárido
SE	Pedra Mole	Rio Vaza-Barris	Semiárido
SE	Pinhão	Riacho Cansação	Semiárido
SE	Pinhão	Riacho Catende	Semiárido
SE	Pinhão	Rio Vaza-Barris	Semiárido
SE	Poço Redondo	Rio do Cachorro	Semiárido
SE	Poço Redondo	Rio Ribeira do Capiá	Semiárido
SE	Poço Verde	Rio Baixa do Tubarão	Semiárido
SE	Poço Verde	Rio Real	Semiárido
SE	Porto da Folha	Rio Capivara	Semiárido

<b>ESTADO</b>	<b>MUNICÍPIO</b>	<b>RIO***</b>	<b>CLASSE**</b>
SE	Porto da Folha	Rio do Cachorro	Semiárido
SE	Porto da Folha	Rio Ipanema	Semiárido
SE	Riachão do Dantas	Rio Jacaré	Semiárido
SE	Riachuelo	Rio Sergipe	Semiárido
SE	Salgado	Rio Jacaré	Semiárido
SE	Santa Luzia do Itanhy	Rio Jacaré	Semiárido
SE	Santa Rosa de Lima	Rio Sergipe	Semiárido
SE	Santo Amaro das Brotas	Rio Sergipe	Semiárido
SE	São Cristóvão	Rio Vaza-Barris	Semiárido
SE	São Domingos	Rio Vaza-Barris	Semiárido
SE	São Miguel do Aleixo	Rio Sergipe	Semiárido
SE	Simão Dias	Riacho Catende	Semiárido
SE	Simão Dias	Rio Caiçai	Semiárido
SE	Simão Dias	Rio Jacaré	Semiárido
SE	Simão Dias	Rio Vaza-Barris	Semiárido
SE	Tobias Barreto	Rio Real	Semiárido
SE	Tomar do Geru	Rio Real	Semiárido
SP	Aguaí	Rio Jaguari-mirim	3
SP	Altinópolis	Rio Pardo	5
SP	Americana	Rio Atibaia	1
SP	Americana	Rio Jaguari	1
SP	Americana	Rio Piracicaba	1
SP	Amparo	Rio Camanducaia ou da Guardinh	5
SP	Amparo	Rio Jaguari	5
SP	Aparecida	Rio Paraíba do Sul	2
SP	Arandu	Rio Paranapanema	5
SP	Araras	Rio Moji-Guaçu	5
SP	Areias	Rio Paraíba do Sul	2
SP	Atibaia	Rio Atibaia	5
SP	Atibaia	Rio da Cachoeira	1
SP	Barão de Antonina	Rio Itararé	5
SP	Bernardino de Campos	Rio Paranapanema	5
SP	Bom Jesus dos Perdões	Rio Atibaia	1
SP	Bom Jesus dos Perdões	Rio da Cachoeira	1
SP	Bragança Paulista	Rio Atibaia	5
SP	Bragança Paulista	Rio Jaguari	5
SP	Brodowski	Rio Pardo	5
SP	Caçapava	Rio Paraíba do Sul	2
SP	Cachoeira Paulista	Rio Paraíba do Sul	2
SP	Caconde	Ribeirão Bom Jesus	5
SP	Caconde	Rio Lambari	2
SP	Caconde	Rio Pardo	5
SP	Cajuru	Rio Pardo	5
SP	Campinas	Rio Atibaia	5
SP	Campinas	Rio Jaguari	5
SP	Campos do Jordão	Rio Sapucaí	6
SP	Campos do Jordão	Rio Sapucaí-mirim	4
SP	Canas	Rio Paraíba do Sul	2
SP	Cândido Mota	Rio Paranapanema	5
SP	Canitar	Rio Paranapanema	5
SP	Casa Branca	Rio Jaguari-mirim	3
SP	Casa Branca	Rio Pardo	5
SP	Cássia dos Coqueiros	Córrego das Areias	5
SP	Cerqueira César	Rio Paranapanema	5
SP	Chavantes	Rio Paranapanema	5

<b>ESTADO</b>	<b>MUNICÍPIO</b>	<b>RIO***</b>	<b>CLASSE**</b>
SP	Conchal	Rio Moji-Guaçu	5
SP	Cosmópolis	Rio Jaguari	1
SP	Cruzeiro	Rio Paraíba do Sul	2
SP	Divinolândia	Rio Pardo	5
SP	Espírito Santo do Pinhal	Rio Eleutério	5
SP	Espírito Santo do Pinhal	Rio Moji-Guaçu	5
SP	Florínia	Rio Paranapanema	5
SP	Guaratinguetá	Rio Paraíba do Sul	2
SP	Holambra	Rio Camanducaia ou da Guardinh	5
SP	Holambra	Rio Jaguari	1
SP	Ibirarema	Rio Paranapanema	5
SP	Ipaussu	Rio Paranapanema	5
SP	Itaí	Rio Paranapanema	5
SP	Itapira	Rio do Peixe	5
SP	Itapira	Rio Eleutério	5
SP	Itapira	Rio Moji-Guaçu	5
SP	Itaporanga	Rio Itararé	5
SP	Itararé	Rio Itararé	5
SP	Itatiba	Rio Atibaia	5
SP	Jacareí	Rio Paraíba do Sul	2
SP	Jaguariúna	Rio Atibaia	1
SP	Jaguariúna	Rio Camanducaia ou da Guardinh	5
SP	Jaguariúna	Rio Jaguari	1
SP	Jarinu	Rio Atibaia	5
SP	Joanópolis	Ribeirão do Cancã	5
SP	Joanópolis	Rio da Cachoeira	1
SP	Lavrinhas	Rio Paraíba do Sul	2
SP	Leme	Rio Moji-Guaçu	5
SP	Limeira	Rio Atibaia	1
SP	Limeira	Rio Jaguari	1
SP	Limeira	Rio Piracicaba	1
SP	Lindóia	Rio do Peixe	5
SP	Lorena	Rio Paraíba do Sul	2
SP	Mococa	Córrego das Areias	5
SP	Mococa	Rio Canoas	5
SP	Mococa	Rio Guaxupé	5
SP	Mococa	Rio Pardo	5
SP	Mogi Guaçu	Rio do Peixe	5
SP	Mogi Guaçu	Rio Moji-Guaçu	5
SP	Moji Mirim	Rio do Peixe	5
SP	Moji Mirim	Rio Moji-Guaçu	5
SP	Monte Alegre do Sul	Rio Camanducaia ou da Guardinh	5
SP	Morungaba	Rio Atibaia	5
SP	Morungaba	Rio Jaguari	5
SP	Nova Odessa	Rio Atibaia	1
SP	Ourinhos	Rio Paranapanema	5
SP	Palmital	Rio Paranapanema	5
SP	Paulínia	Rio Atibaia	1
SP	Paulínia	Rio Jaguari	1
SP	Pedra Bela	Rio Camanducaia ou da Guardinh	5
SP	Pedreira	Rio Camanducaia ou da Guardinh	5
SP	Pedreira	Rio Jaguari	5
SP	Pindamonhangaba	Rio Paraíba do Sul	2
SP	Pindamonhangaba	Rio Sapucaí-mirim	4
SP	Pinhalzinho	Rio Camanducaia ou da Guardinh	5

<b>ESTADO</b>	<b>MUNICÍPIO</b>	<b>RIO***</b>	<b>CLASSE**</b>
SP	Piracaia	Rio Atibaia	1
SP	Piracaia	Rio da Cachoeira	1
SP	Piraju	Rio Paranapanema	5
SP	Pirassununga	Rio Jaguari-mirim	3
SP	Pirassununga	Rio Moji-Guaçu	5
SP	Porto Ferreira	Rio Moji-Guaçu	5
SP	Potim	Rio Paraíba do Sul	2
SP	Queluz	Rio Paraíba do Sul	2
SP	Riversul	Rio Itararé	5
SP	Roseira	Rio Paraíba do Sul	2
SP	Salto Grande	Rio Paranapanema	5
SP	Santa Bárbara d'Oeste	Rio Piracicaba	1
SP	Santa Cruz da Esperança	Rio Pardo	5
SP	Santa Cruz das Palmeiras	Rio Jaguari-mirim	3
SP	Santa Cruz das Palmeiras	Rio Moji-Guaçu	5
SP	Santa Rosa de Viterbo	Rio Pardo	5
SP	Santo Antônio de Posse	Rio Camanducaia ou da Guardinh	5
SP	Santo Antônio do Jardim	Rio Jaguari-mirim	5
SP	Santo Antônio do Pinhal	Rio Sapucaí-mirim	6
SP	São Bento do Sapucaí	Rio Sapucaí-mirim	6
SP	São João da Boa Vista	Rio Jaguari-mirim	5
SP	São José do Rio Pardo	Rio Guaxupé	5
SP	São José do Rio Pardo	Rio Pardo	5
SP	São José dos Campos	Rio Paraíba do Sul	2
SP	São Simão	Rio Pardo	5
SP	Serra Azul	Rio Pardo	5
SP	Serra Negra	Rio do Peixe	5
SP	Serrana	Rio Pardo	5
SP	Socorro	Ribeirão do Cachoeirinha	5
SP	Socorro	Ribeirão Fundo	5
SP	Socorro	Rio Camanducaia ou da Guardinh	5
SP	Socorro	Rio das Antas	5
SP	Socorro	Rio do Peixe	5
SP	Tambaú	Rio Canoas	5
SP	Tambaú	Rio Pardo	5
SP	Tapiratiba	Rio Guaxupé	5
SP	Tapiratiba	Rio Pardo	5
SP	Taubaté	Rio Paraíba do Sul	2
SP	Timburi	Rio Paranapanema	5
SP	Tremembé	Rio Paraíba do Sul	2
SP	Tuiuti	Rio Jaguari	5
SP	Valinhos	Rio Atibaia	5
SP	Vargem	Rio Jaguari	5
SP	Vargem Grande do Sul	Rio Jaguari-mirim	5
TO	Formoso do Araguaia	Rio Javaés	4
TO	Lagoa da Confusão	Rio Javaés	4

\* Reservatórios não foram incluídos na tabela e são todos considerados como críticos até que seja elaborada Nota Técnica específica definindo sua classificação conforme o quadro 1.

\*\* Classes conforme o Quadro 1; Semiárido refere-se aos rios de domínio da União do semiárido, que foram considerados como críticos até que seja elaborada Nota Técnica específica definindo sua classificação conforme o quadro 1, com exceção daqueles localizados nas Bacias dos rios Poti-Longá e Verde Grande e do rio São Francisco.

\*\*\* Os trechos críticos localizados em rios de domínio da União que não possuem denominação definida não foram incluídos na tabela. Segue abaixo a lista dos municípios onde estes trechos se localizam: Cacimbinhas - AL , Canapi - AL , Chã Preta - AL , Dois Riachos - AL , Estrela de Alagoas - AL , Mata Grande - AL , Minador do Negrão - AL , Ouro Branco - AL , Palmeira dos Índios - AL , Quebrangulo - AL , Santana do Mundaú - AL , São José da Laje - AL , Cocos - BA , Mucuri - BA , Pedro Alexandre - BA , Piripá - BA , Tremedal - BA , Urandi - BA , Aracati - CE , Ibiapina - CE , Icapuí - CE , Jaguaruana - CE , Quixeré - CE , Tianguá - CE , Ubajara - CE , Viçosa do Ceará - CE , Brasília - DF , Água Doce do Norte - ES , Barra de São Francisco - ES , Conceição da Barra - ES , Dolores do Rio Preto - ES , Ibitirama - ES , Pedro Canário - ES , Cabeceiras - GO , Cidade Ocidental - GO , Cristalina - GO , Formosa - GO , Luziânia - GO , Novo Gama - GO , Santo Antônio do Descoberto - GO , Valparaíso de Goiás - GO , Albertina - MG , Alto Caparaó - MG , Andradas - MG , Arceburgo - MG , Ataléia - MG , Bom Repouso - MG , Bueno Brandão - MG , Cabeceira Grande - MG , Cabo Verde - MG , Caparaó - MG , Congonhal - MG , Espera Feliz - MG , Espinosa - MG , Extrema - MG , Guaranésia - MG , Guaxupé - MG , Inconfidentes - MG , Ipuíuna - MG , Itabirinha - MG , Jacutinga - MG , Mamonas - MG , Monte Azul - MG , Monte Santo de Minas - MG , Monte Sião - MG , Muzambinho - MG , Ninheira - MG , Nova Belém - MG , Ouro Fino - MG , Santa Rita de Caldas - MG , São João do Paraíso - MG , Sapucaí-Mirim - MG , Senador Amaral - MG , Tocos do Moji - MG , Toledo - MG , Unaí - MG; Canaã dos Carajás - PA , Marabá - PA , Parauapebas - PA , São Félix do Xingu - PA , Araruna - PB , Barra de Santa Rosa - PB , Barra de São Miguel - PB , Belém do Brejo do Cruz - PB , Brejo do Cruz - PB , Caaporã - PB , açara - PB , Caraúbas - PB , Catolé do Rocha - PB , Cuité - PB , Damião - PB , Frei Martinho - PB , Imaculada - PB , Jacaraú - PB , Juazeirinho - PB , Junco do Seridó - PB , Mãe d'Água - PB , Mamanguape - PB , Mataraca - PB , Natuba - PB , Nova Palmeira - PB , Patos - PB , Paulista - PB , Pedra Lavrada - PB , Pedras de Fogo - PB , Picuí - PB , Quixabá - PB , Santa Luzia - PB , Santa Teresinha - PB , São Bento - PB , São José de Espinharas - PB , São José do Bonfim - PB , São José do Brejo do Cruz - PB , São José do Sabugi - PB , São Mamede - PB , Seridó - PB , Tenório - PB , Várzea - PB , Aliança - PE , Bom Conselho - PE , Canhotinho - PE , Condado - PE , Correntes - PE , Ferreiros - PE , Garanhuns - PE , Goiana - PE , Iati - PE , Inajá - PE , Itaíba - PE , Itambé - PE , Macaparana - PE , Manari - PE , Palmeirina - PE , Santa Cruz do Capibaribe - PE , São João - PE , São Vicente Ferrer - PE , Timbaúba - PE , Cocal dos Alves - PI , Piracuruca - PI , São João da Fronteira - PI , Sengés - PR , Itatiaia - RJ , Resende - RJ , Acari - RN , Almino Afonso - RN , Augusto Severo - RN , Baía Formosa - RN , Baraúna - RN , Caicó - RN , Canguaretama - RN , Coronel Ezequiel - RN , Currais Novos - RN , Equador - RN , Ipueira - RN , Jaçanã - RN , Japi - RN , Jardim de Piranhas - RN , Jardim do Seridó - RN , Jucurutu - RN , Messias Targino - RN , Montanhas - RN , Monte das Gameleiras - RN , Mossoró - RN , Nova Cruz - RN , Ouro Branco - RN , Parelhas - RN , Patu - RN , Pedro Velho - RN , Santa Cruz - RN , Santana do Seridó - RN , São Bento do Trairí - RN , São Fernando - RN , São João do Sabugi - RN , São José do Seridó - RN , Serra de São Bento - RN , Serra Negra do Norte - RN , Tibau - RN , Bagé - RS , Cambará do Sul - RS , Dom Pedrito - RS , Dom Pedro de Alcântara - RS , Mampituba - RS , Morrinhos do Sul - RS , Torres - RS , Três Cachoeiras - RS , Três Forquilhas - RS , Passo de Torres - SC , Praia Grande - SC , São João do Sul - SC , Carira - SE , Nossa Senhora da Glória - SE , Águas da Prata - SP , Águas de Lindóia - SP , Areias - SP , Bom Sucesso de Itararé - SP , Caconde - SP , Campos do Jordão - SP , Cássia dos Coqueiros - SP , Espírito Santo do Pinhal - SP , Itararé - SP , Mococa - SP , Pedra Bela - SP , Pindamonhangaba - SP , Santo Antônio do Jardim - SP , Santo Antônio do Pinhal - SP , São Bento do Sapucaí - SP , São João da Boa Vista - SP , São José do Barreiro - SP , Silveiras - SP , Socorro - SP .



**Mapa de trechos de domínio da união e bacias de especial interesse para a gestão de recursos hídricos**

